

KUDY NA HRADY V KARLOVARSKÉM KRAJI

Texty

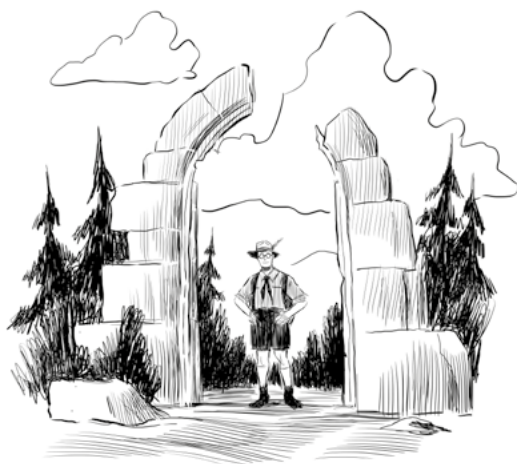
Milan Novobilský, Petr Mazný

Fotografie

Jaroslav Vogeltanz a další

Vizualizace hradů

Milan Novobilský



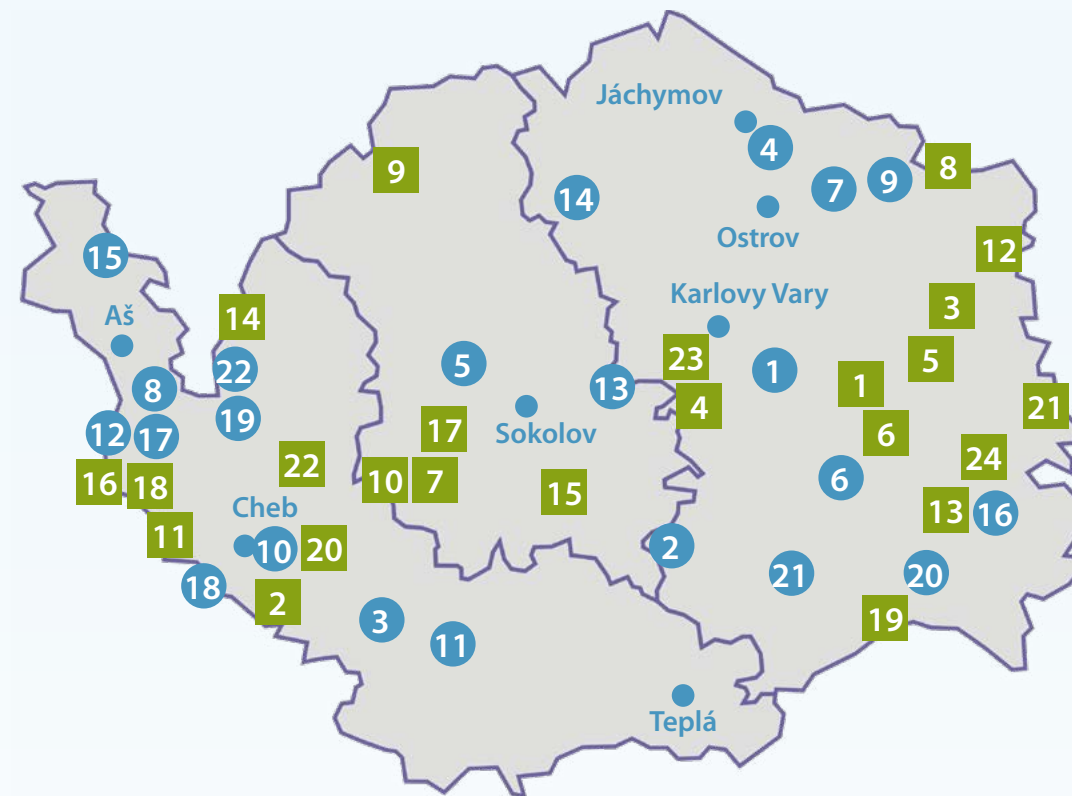
Starý most



středověký hrad. Naopak byly zařazeny zámky, které se nějakou svojí gotickou stavbou, většinou dochovaným bergfritem, stále tváří více jako hrad (Starý Hrozňatov, Libá). Kniha je svojí koncepcí určená pro turisty, kteří chtějí konkrétní hrad navštívit. U některých to však nelze, protože se nacházejí ve vojenském cvičišti Hradiště v Doupovských horách. Byla by však škoda, aby se o nich čtenář alespoň něco nedozvěděl. Proto i ty jsme zahrnuli do soupisu, který považujeme v současné době za vyčerpávající.

Jak vznikaly hmotové rekonstrukce?

Ilustrace, kterými je kniha bohatě doplněna, poprvé představí čtenáři velmi realistický pohled na podobu hradů Karlovarského kraje v době jejich největšího rozvoje či v určité významné stavební fázi. Hmotové vizualizace byly vytvořeny počítačem na základě nejnovějších poznatků z oboru kastelologie (archeologické výzkumy, stavebněhistorické analýzy, povrchové průzkumy využívající i různé nedestruktivní zjišťovací metody aj.) a mnohdy také na základě vlastního výzkumu. Navíc poskytují i jedinečný pohled na to, v jakém terénním a krajinném prostředí byla tato opevněná sídla budována. Hmotové rekonstrukce hradů jsou zasazeny do skutečného terénu vytvořeného na základě využití dat získaných leteckým laserovým skenováním země. Tato metoda byla dostatečně popsána v předchozí knize Kudy na hrady v Plzeňském kraji, a tak se o ní nebudeme dále rozepisovat. Čtenáři v případě zájmu laskavě odkazujeme na zmíněnou knihu. Cílem ilustrací je neohromit čtenáře vyobrazením mnohých krásných středověkých stavebních detailů, které jsou v případě nedochování objektu jen pouhou fantazií a fikcí, ale spíše poskytnout názornou představu o hmotové podstatě hradu a jeho opevnění. U objektů, u kterých je stav dochování mimořádný, byly veškeré existující stavební prvky do ilustrace zahrnuty. Ve všech případech bylo upuštěno od zobrazování stavebních otvorů s výjimkou předpokládaných vstupních bran a mostů. U některých lokalit necháváme na čtenáři, aby popustil uzdu své fantazii, a přikládáme pouze ilustraci dochovaného terénu v prostorovém zobrazení doplněnou textovou interpretací možné podoby hradu. Veškeré rekonstruktivní vizualizace hradů obsažené v této knize jsou postupně animovány a naleznete je na YouTube – kanál Milan Novobilský, <https://www.youtube.com/channel/UC4xmAM3oFdJ4Gtf4sTypLoQ>. Již nyní jsou tam veškeré hlavní hrady popsány v knize Kudy na hrady v Plzeňském kraji.



Významné hrady 1–22

Ostatní hrady 1–24

1. Andělská Hora.....	12
2. Bečov nad Teplou	18
3. Boršengrýn.....	26
4. Freudenstein.....	30
5. Hartenberg.....	36
6. Hartenštejn.....	44
7. Hauenštejn.....	50
8. Hazlov.....	58
9. Himlštejn.....	62
10. Cheb.....	68
11. Kynžvart.....	80
12. Libá.....	86
13. Loket.....	92
14. Nejdeč.....	102
15. Neuberg.....	106
16. Nevděk.....	112
17. Seeberg.....	120
18. Starý Hrozňatov.....	126
19. Starý Rybník.....	132
20. Štědrý hrádek.....	140
21. Toužim.....	146
22. Vildštejn.....	154

1. Bražec.....	162
2. Doupov.....	163
3. Dřenice.....	164
4. Funkštejn.....	164
5. Hradiště.....	165
6. Hungerberg.....	165
7. Kager.....	167
8. Kleinštejn.....	167
9. Kraslice.....	169
10. Kynšperk.....	170
11. Liebeneck.....	170
12. Maleš.....	171
13. Mazanec.....	172
14. Neuhaus.....	172
15. Plikenštejn.....	173
16. Pomezná.....	174
17. Rusov.....	175
18. Skalka.....	175
19. Štědrá.....	176
20. Václavský hrad.....	176
21. Valeč.....	177
22. Vokov.....	177
23. Zámecká věž.....	178
24. Žlutice.....	179



Rekonstrukce hradu Loket



V druhé polovině 13. století nastaly poněkud divoké majetkové přesuny. Český král Přemysl Otakar II. vlastnil Chebsko v letech 1266 až 1276. Pak se území opět vrátilo do německých rukou. Roku 1291 jej získal král Václav II., ale roku 1305 o něj přišel. V době Václava II. byl na druhém břehu Ohře postaven tzv. Václavův hrad, který tvořil předsunuté opevnění.

Až když roku 1322 získal Chebsko do dědičné zástavy Jan Lucemburský, ocitlo se celé území natrvalo pod českou vládou. Hrad nad řekou Ohří pak hostil také císaře a krále Karla IV. Později jej navštívil také král Jiří z Poděbrad.

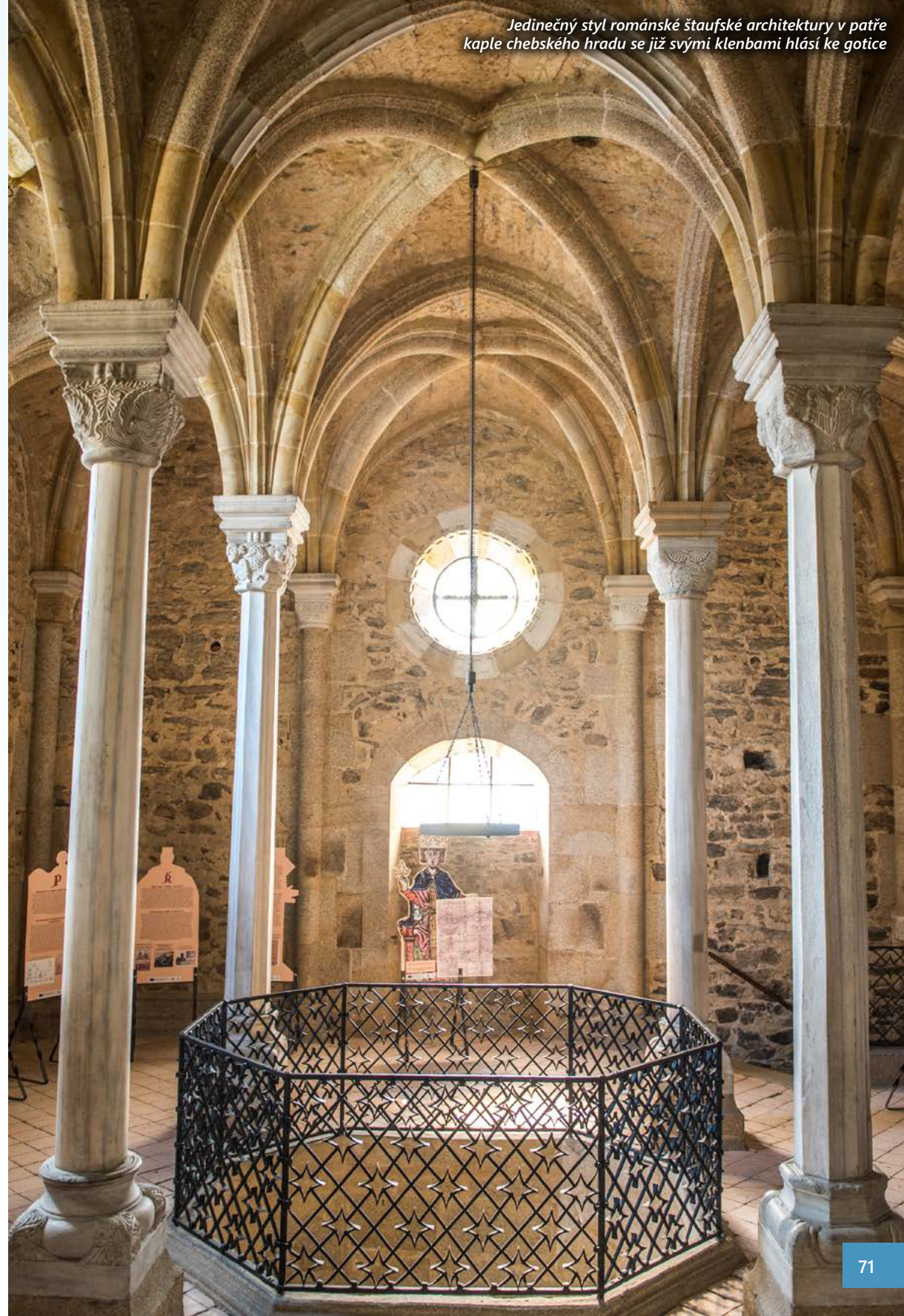
Během husitských válek byl Chebský hrad ušetřen zkázy, do historie tohoto období se ale zapsalo samotné město Cheb, kde v roce 1431 proběhla předběžná jednání o podmínkách husitské účasti na Basilejském koncilu mezi Zikmundem Lucemburským a husitskou delegací. Tato jednání byla ještě neúspěšná, k dohodě došlo až na další chebské schůzce, na jaře 1432. Její závěry zvané Chebské úmluvy nebo Soudce chebský se staly zásadním obratem v jednání mezi zneprátenými stranami.

Zajímavost: V druhé polovině 15. století prováděl na půdě hradní kaple různé alchymistické experimenty chebský měšťan Zikmund Wann.

V roce 1441 se rozšířil městem velký požár, který zasáhl i hrad. Shořely střechy kaple a Černé věže, poškozeno bylo horní patro císařského



Vyobrazení chebského hradu z roku 1864





Loket

13

Navštíveno:

Okres Sokolov, Loket | GPS: 50.1871471N, 12.7545004E

Nad ostrovem zátočinou Ohře se tyčí dodnes monumentální silueta hradu Loket, kdysi jednoho z nejvýznamnějších v Českém království. Poprvé je sice doložen až roku 1234, kdy je v pramenech zmiňován jistý Sulislav, purkrabí na Lokti, hrad má ale určitě starší historii. Jeho vznik souvisí s kolonizací tohoto území ve 12. století, kdy se na Chebsku rozšiřoval vliv mocného rodu Štaufů.

Pohraniční kraj byl kontrolován z hradu Sedlec ležícího severně od Karlových Varů. Ten sice ovládali Přemyslovci, ale dočasně i sem pronikla moc Štaufů. Na přelomu 12. a 13. století se začala situace obracet ve prospěch českých králů. Někdy v té době byl budován Loket jako nové správní centrum kraje místo Sedlce. Měl kontrolovat zemskou stezku mířící Poohřím přes Cheb do Německa a sloužit jako významná pohraniční pevnost – „klíč ku Království českému“. Vodítkem k určení zahájení výstavby Lokte může být průzkum nejstarší části hradu – rotundy –, který její vznik klade do třetí čtvrtiny 12. století. Zřejmě jej začal stavět král Vladislav II. Listina z roku 1248, ve které papež Inocenc vzal pod svoji ochranu křižovnickou ze špitálu sv. Františka a potvrdil jim patronát nad kostelem v Lokti, dokládá, že místo už bylo významným bodem na německo-českém pomezí. Na rozhraní 12. a 13. století se začalo stavět i městečko pod hradem. V roce 1239 tady král Václav I. přijal římského císaře Konráda a vedl jednání s Jindřichem Míšeňským. Hrad byl také oporou tohoto krále při válce s jeho odbojným synem, pozdějším králem, Přemyslem Otakarem II. i s braniborskými markrabaty. Za vlády krále Přemysla Otakara II., který si uvědomoval jeho velký strategický význam, byl Loket v raně gotickém slohu přestavěn.

Svoji asi nejslavnější historickou epizodu prožil hrad v roce 1319, kde se do jeho zdí uchýlila královna Eliška Přemyslovna s malým synkem Václavem, pozdějším králem Karlem IV. Její manžel král Jan Lucemburský uvěřil zprávám, že Eliška se snaží jeho vliv



Kynšperk

Okres Sokolov GPS: 50.1198935N, 12.5267554E



Kynšperské hradiště. Jádru hradu je obehnané podkovovým příkopem. Pohled od SZ.

Jen kousek od středu Kynšperka nad Ohří se zachovala zřícenina gotického hradu. Původně tady již od 12. století stálo pomezí hradiště českých knížat. Roku 1232 dovolil tady král Václav I. postavit doksanskému klášteru městečko. Zřejmě král Přemysl Otakar II. tady nechal vybudovat raně gotický hrad v těsném sousedství městečka s názvem Königsberg. Král Karel IV. udělil Kynšperským roku 1364 městské

právo a povolil výstavbu opevnění. Hrad byl poté střídavě zastavován šlechtě a opět se vracel do královského držení. Král Václav IV. například hrad dal do zástavy v roce 1406 bratrům Mikuláši a Janovi Forsterovým. Během husitských válek zastavil v roce 1426 císař Zikmund město i hrad Štampachům. Významným vlastníkem Kynšperku se stal roku 1507 Jetřich z Gutštejna. Na hrad si však činili nárok Šlikové. Spor přerostl ve válečnou akci, jejímž výsledkem bylo vypálení jak hradu, tak i města. Gutštejnové pak po několika peripetiích hrad Šlikům postoupili. Sebastián Šlik zahájil obnovu a přestavbu hradu. Z této doby pochází i unikátní popis z roku 1543, z něhož se dovídáme, že uprostřed silných dvojítkých hradeb stála patrová hlavní budova. Palác byl třípatrový a připomíná se ještě letní dům, který sloužil k pobytu v teplejší sezóně roku. Zmiňována je i nová zaklenutá kuchyně. Na straně do města se uvádí brána a v nároží opevnění čtyři věže. Zdi byly opatřeny cimbuřím. Od Šliků přešel hrad do královských rukou, ale Ferdinand I. zastavil kynšperské panství roku 1551 Jindřichovi z Plavna. Další majitelé nechali hrad zpustnout a nebyl již obýván. Na začátku 17. století nesloužil svému obrannému účelu, a tak byl prodán městu. Za třicetileté války utrpěl další újmy a byl definitivně zrušen. V roce 1725 se stav popisoval slovy: „Kynšperk jest docela pustý a zašlý a odhaduje se jen pro sklep pod ním se nacházející a prostranné místo kolem něho.“ Poslední zbytky hradu byly rozebrány v roce 1813 obyvateli města. Hrad zaujal západní část široké ostrožny, která poskytla prostor pro založení města v její východní části. Město a hrad se k sobě těsně přimykaly. Na místě někdejšího hradu se dnes nachází jen holé hradiště, jehož akropole je na straně východní, jižní i severní obklopena dosud hlubokými příkopy. Před hradem bylo na východní straně situováno předhradí. Na základě archeologických zkoumání mělo jádro hradu zhruba obdélný tvar se zalomenou hradbou směrem k městu. Hradní areál byl rozdělen příčnou zdí na menší východní a větší západní prostor. V západní části bezpochyby stál palác. V menší, východní, byla pravděpodobně situována kuchyně a stavba orientovaná svými okny k jihu, která sloužila k pobytu v teplejší sezóně. Vnější západní strana paláce stojící na hraně svahu byla vzepřena několika mohutnými pilíři.

Liebeneck (Tůně)

Okres Cheb GPS: 50.0853581N, 12.2977240E

U vodní nádrže Skalka se dochovaly na terénní hraně nad pravým břehem stopy po opevnění hradu zvaného Liebeneck (Tůně). Zřejmě jej založily rodiny Junckerů a Parsberků z Chebu. Nedoložené legendy říkají, že v letech 1462 a 1467 byl hrad i s vesnicí dobyt a zničen. V 16. století Liebeneck vlastnilo několik rodin chebských měšťanů. Tito renesanční majitelé však již žili na tvrzi ve vsi. Od



Hradiště hradu Liebeneck. Pohled od JV.

začátku 16. století nebyl tak hrad obýván a město Cheb nechalo přestavět jeho zříceninu na hospodářský objekt. Ten definitivně zanikl při požáru v roce 1845. Hrad byl přístupný od jihu z prostoru zaniklé obce Tůně. Situován byl na hraně terasy, za níž terén spadal příkře k řece Ohří. Téměř čtvercový areál o hraně asi 30 metrů byl na jižní, východní a západní straně obehnan hlubokým a širokým příkopem. Z vytěženého materiálu byl navýšen hradní pahorek a příkopy opatřeny na vnější straně valem, který je dnes patrný jen místy, neboť byl z valné většiny rozvezen. Uprostřed urovnaného temene pahorku je patrná obdélná deprese, kterou můžeme považovat za místo po někdejší novověké hospodářské objektu. Podoba hradu nám zatím uniká a jeho poznání je úkolem pro budoucí výzkumy. Na místo se dostanete silnicí z Chebu na Pomezí nad Ohří. Na počátku osady Tůně se dáte doprava a pak je to 100 metrů k vodní nádrži Skalka.

Maleš

Okres Karlovy Vary (nepřístupný) GPS: 50.3060591N, 13.1888082E

Hrad se nachází ve výcvikovém vojenském prostoru Hradiště a není přístupný. Zaujal temeno výrazného kopce zvaného dnes Kloboukový vrch (dříve Hutberg) východně od zaniklé vsi Maleš (dříve Mohlischen). První vysloveně důvěryhodná zmínka o Malešově pochází až z roku 1544, kdy byla Maleš zapsána do zemských desek jako majetek Žďárských ze Žďáru. To již hrad neplnil svoji funkci a majitelé Malešova žili na tvrzi ve vsi. V 18. století se ještě na hradním vrchu připomínají zbytky zdiva. Topograf Schaller je označil jako zbytky rozpadlého zámku. V 19. století prováděl na hradě majitel panství baron Fleissner výkopy, při kterých byly údajně objeveny pozůstatky sklepů. Nalezený nečetný keramický materiál datuje lokalitu v rozmezí druhé poloviny 13. a první poloviny 14. století. Nevelký hrad zaujal oválný vrchol kopce. Cesta k němu stoupala od severu západním úbočím a otáčela se k východu kolem vyššího oddělení hradu do prostoru mezi ním a nižším oddělením na jižní straně, které bylo opevněno podkovou příkopu a valu. Odtud bylo možné vstoupit jak do nižší části, kterou můžeme považovat za malé předhradí, tak i do horní části jádra hradu. Na vrcholové plošině o rozměrech asi 8 x 11 metrů stál vlastní hrad. Na východě a severu pod jádrem hradu je patrný terasový stupeň, kolem kterého mohl obíhat parkán. Jaká byla zástavba celého hradního okrsku, nevíme. V ploše hradní akropole nejsou patrné pozůstatky zdiva ani terénní náznaky po nějakých objektech. Menší prohloubeniny a rýhy můžeme spojovat se snahou hledání starožitností baronem Fleissnerem nebo souvisí s vojenskou aktivitou. Hrad neměl asi členitější zástavbu.



Možná podoba hradu Maleš. Pohled od východu.



Možná podoba hradu Maleš. Pohled od JZ.

Rejstřík hradů

Andělská Hora	7, 12–17, 44, 46
Bečov nad Teplou	9, 18–25
Boršengrýn	26–29
Bražec	8, 162
Doupov	163, 165, 168
Dřenice (Burgholz)	9, 164
Freudenstein (Šlikův hrádek)	7, 30–35
Funkštejn (Funkenštejn)	164
Hartenberg (Hřebeny)	8, 26, 36–41
Hartenštejn	7, 44–49, 165
Hauenštejn (Horní hrad)	6, 8, 50–57, 62, 67
Hazlov	6, 8, 58–61, 91, 125
Himlštejn	6, 52, 56, 62–67
Hradiště	165
Hungerberg (Bochov)	29, 44, 165–166
Cheb (hrad)	4, 6, 8, 67, 68–77, 158, 176
Kager (Starý zámek)	167
Kleinštejn	6, 167–168
Kraslice (Hausberg)	169
Kynšperk	8, 158, 167, 170, 175, 178
Kynžvart	7, 9, 26, 80–85, 173
Libá (Liebenstein)	10, 86–91, 120
Liebeneck (Tůně)	170–171
Loket	4–8, 67, 92–101, 169
Maleš	171
Mazanec	112, 172, 179
Nejdek	102–105
Neuberg (Najperk, Podhradí)	6, 8, 88, 106–111
Neuhaus	172–173
Nevděk	112–119
Plikenštejn	8, 102, 173
Pomezná (Markhausen)	9, 174
Rusov	9, 175
Seeberg (Ostroh)	6, 8–9, 91, 106, 120–125, 128
Skalka (Pürschenstein, Losburg)	175
Starý Hrozňatov (Kinsberg)	6, 8, 10, 126–131
Starý Rybník	6, 60–61, 132–137, 160
Štědrá	176
Štědrý hrádek (hrad Štědrá)	140–145
Toužim	8–9, 21, 47, 146–153
Václavský hrad	176
Valeč	8–9, 177
Vildštejn (Skalná)	6–9, 61, 132, 136, 154–159
Vokov	9, 177–178
Zámecká věž	178–179
Žlutice	118, 179

Obsah

Úvod	3
1. Andělská Hora	12
2. Bečov nad Teplou	18
3. Boršengrýn	26
4. Freudenstein (Šlikův hrádek)	30
5. Hartenberg (Hřebeny)	36
6. Hartenštejn	44
7. Hauenštejn (Horní hrad)	50
8. Hazlov	58
9. Himlštejn	62
10. Cheb	68
11. Kynžvart	80
12. Libá (Liebenstein)	86
13. Loket	92
14. Nejdek	102
15. Neuberg (Najperk, Podhradí)	106
16. Nevděk	112
17. Seeberg (Ostroh)	120
18. Starý Hrozňatov (Kinsberg)	126
19. Starý Rybník	132
20. Štědrý hrádek (hrad Štědrá)	140
21. Toužim	146
22. Vildštejn (Skalná)	154
Ostatní hrady	162
Slovníček základních pojmů	180
Doporučená literatura	188
Rejstřík hradů	190