

KUDY NA HRADY V PLZEŇSKÉM KRAJI

Texty

Jan Hajšman, Milan Novobilský

Fotografie

Jaroslav Vogelanz a další

Vizualizace hradů

Milan Novobilský



Mapa



Legenda

Významné hrady 1–35

1. Březina (Salon).....	12
2. Buben.....	16
3. Dolní Bělá.....	22
4. Držtka.....	28
5. Frumštejn.....	32
6. Gutštejn.....	36
7. Kašperk.....	44
8. Klenová.....	52
9. Krašov.....	60
10. Lacembok.....	68
11. Libštejn.....	72
12. Litice.....	80
13. Lopata.....	86
14. Netřeb.....	92
15. Nový Herštejn.....	96
16. Pajrek.....	102
17. Potštejn.....	108
18. Prácheň.....	112
19. Preitenštejn.....	118
20. Přimda.....	124
21. Pušperk.....	130
22. Rabí.....	136
23. Rabštejn a Sychrov.....	144
24. Radyně.....	152
25. Roupov.....	160
26. Rýzmbek.....	168
27. Skála.....	174
28. Starý Herštejn.....	182
29. Starý Plzenec (Plzeň).....	188
30. Švamberk (Krasíkov).....	196
31. Švihov.....	204
32. Velhartice.....	212
33. Věžka.....	220
34. Vlčtejn.....	226
35. Volfštejn.....	232

Ostatní hrady 1–38

1. Angerbach.....	238
2. Babská skála.....	238
3. Brdo.....	239
4. Březín.....	239
5. Budětice (Džbán).....	240
6. Falkenštejn.....	240
7. Homberk.....	241
8. Janovice.....	242
9. Kámen.....	242
10. Komberk.....	243
11. Komošín.....	244
12. Kyjov.....	244
13. Lazurová hora.....	245
14. Malšín.....	246
15. Milkov.....	246
16. Mitrvald (Radeč).....	247
17. Mítov (Liškův hrad).....	247
18. Nečtinský Špičák.....	248
19. Osvračín.....	248
20. Petrovice.....	249
21. Podmokly.....	250
22. Příkopy.....	250
23. Ruchomperk.....	251
24. Řebřík.....	251
25. Sohostov.....	252
26. Starý zámek (Ejповice, Klabava).....	252
27. Strašice.....	253
28. Strašín.....	254
29. Strašná skála.....	254
30. Sviňomazský hrádek.....	255
31. Šelmberk.....	255
32. Šontál.....	256
33. Třebel.....	256
34. Velký Bor.....	257
35. Vimperk.....	257
36. Vrtba.....	258
37. Všeruby.....	258
38. Vydřiduch.....	259



Buben

2

Navštíveno:

Okres Plzeň-sever, Plešnice | GPS: 49.7800503N, 13.1906603E

Na skalnaté ostrožně nad soutokem Mže a Úlického potoka se dodnes tyčí vysoké zdi hradu Bubna. Postaven byl kolem roku 1330 vladyky z nedaleké vsi Dolan, dnes zatopené Hracholuskou přehradou. Poprvé je výslovně zmíněn roku 1349 v listině krále Karla IV. Nejprve se mu říkalo jednoduše Hrádek. Protože však měli dolanští vladykové za erbovní znamení válečný buben, začal se podle něj nazývat i jejich hrad.

Zajímavost: Potomci zakladatele hradu později přesídlili do východních Čech, v 17. století získali hraběcí titul s přídomkem „z Bubna a Litic“ (podle hradu Litice nad Orlicí) a jejich potomci dnes žijí na zámku Doudleby nad Orlicí.

Před rokem 1379 koupil Buben rytíř Heřman z Jeřeně, který hrad rozšířil a upravil. Na štítu nosil znamení střely a pocházel z rodu rytířů z Nečtin. V roce 1415 zastavil hrad s panstvím jako záruku na dluh 2 000 kop grošů, čímž však způsobil velké nepříjemnosti svým potomkům. Jeho syn Ivan stál v husitských válkách na katolické straně a bojoval ve službách krále Zikmunda. Hrad získala zpět až Heřmanova vnučka Jitka z Nečtin v roce 1456. Jejím druhým manželem se stal bohatý šlechtic Oldřich Janovský z Janovic, příznivec krále Jiřího z Poděbrad. Okolní páni, podporovaní městem Plzní, však stranili uherskému králi Matyáši Korvínovi a zelenohorské panské jednotě. Nepřátelské akce vůči Janovskému vyvrcholily vypálením vsi Úlice a donutily ho hrad s panstvím roku 1471 prodat.

Zajímavost: Ačkoliv smlouva zaručovala Oldřichu Janovskému volný odchod z hradu i se svými lidmi a movitým majetkem, byl při stěhování přepaden ozbrojenci Petra Kořenského z Terešova, purkrabího na hradě Radyni. Ukořistěný vůz s osobními věcmi si musel Oldřich Janovský od nepřátel vykupit, jeho služebníci byli propuštěni z vězení na Radyni až po zásahu krále Matyáše.

Kupcem se stal Petr Chlumčanský z Přestavlk, přívrženec panské jednoty, který zde žil i se svými třemi bratry Vilémem, Rousem a Mikulášem. Pro všechny byl ale hrad malý, a tak



Nádvoří ze zřícenin jihozápadní části paláce



Zbytek třetí brány

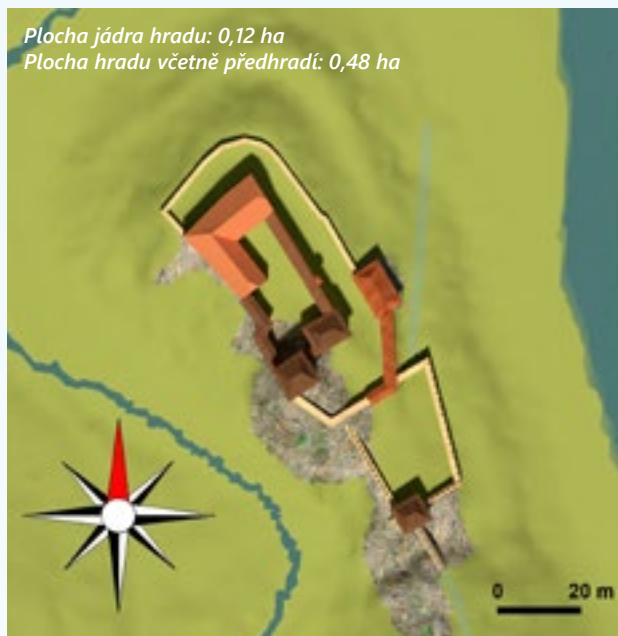
Nádvoří hradu ze skály, na níž stávala věž

se roku 1477 o rodinný majetek rozdělili. Buben se dvěma vesnicemi připadl nejstaršímu Vilémovi. Někdy v první třetině 16. století za života jeho synů Jana a Kryštofa byl Buben opuštěn a začal se měnit ve zříceninu. Protože byl dosti vzdálený od nejbližších vesnic, nebyly jeho zdi rozebrány okolním obyvatelstvem na stavební materiál. Vylámané a odvezeny však byly alespoň pískovcové kvádry zpevňující nároží paláce nebo bohatě profilovaná ostění oken.

Dalších 400 let Buben chátral. Až v roce 1927 zakoupil hrad Klub českých turistů a v letech 1929–1930 provedl zajištění a konzervaci chatrného zdiva. Z té doby jsou i železné kleštiny stahující vysokou zeď. Dále byly dozděny špalety některých oken, vyčištěny sklepy a odvezena místy až třímetrová vrstva suti z nádvoří. Na Buben v té době o víkendech mířily stovky Plzeňanů, občerstvení i možnost noclehu nalézali v nové chatě pod hradem.

Jak hrad vypadal

Původní vstup do hradu vedl od jihovýchodu přes příkop vytesaný ve skále. Věžovou branou s padacím mostem se vstupovalo do úzkého předhradí zakončeného kulisovou branou, z níž se však nic nezachovalo. Za ní následovala třetí brána, opět vestavěná do věže, kterou se již vstupovalo do jádra hradu. Uvnitř brány vidíte zbytky postranních sedátek a kapsu ve zdi po závoře zajišťující vrata. Na nádvoří za branou stojí přímo proti nám zbytky paláce, hlavní obytné budovy hradu. Silnou zdí byl rozdělen na dvě části. Pod menší, jihozápadní částí paláce je dodnes sklepení s valenou klenbou. Druhá část paláce je dochovaná lépe. V přízemí je



prostora s rozměry přibližně 10,5 × 7,5 metru. V patře se nacházela hlavní obytná místnost hradu, kvůli pohodlí uvnitř zateplená vloženými roubenými stěnami. Osvětlovala ho dvě hrotitá okna znádoří a tři menší okenní otvory proražené v severní zdi. Ze sálu se po vnější lávce dalo přejít do místnosti v patře menší části paláce, kde byla zřejmě ložnice hradního pána.

Zajímavost: Návštěvníka patrně zaujme velké okno zdánlivě nelogicky proražené ve vysoké zdi mezi palácem a branou. Původní nižší a silnější zeď nechal roku 1380 zvýšit Heřman z Jeřeně. Přesný rok známe díky dendrochronologickému datování zbytků dřevěných trámů v otvorech zdi. Vznikl tak dřevěný krytý ochoz, ve střední části doplněný o arkýř či pavlač, odkud byl dobrý výhled na řeku pod hradem. Právě k ní patřilo velké okno ve zdi.

V rohu mezi jižní ohradní zdí a palácem stávala dnes již zřícená budova. Zachoval se z ní jen suterén zapuštěný pod úroveň terénu, objevený a vyčištěný při opravě hradu v roce 1929. Zde se asi skladovaly zásoby, ve vyšších podlažích byly další obytné prostory.

Z téměř pravidelného obdélníkového jádra hradu vybíhala věž postavená na nejvyšším místě skalního hřebene. Kontrolovala prostor mezi druhou a třetí branou, dnes z ní zbývají jen základy. Pod věží v rohu nádvoří nad třetí branou snad stávala kuchyně.

Jádro hradu obtáčel na severozápadní a severovýchodní straně parkán. V místě nejnějsnadnějšího přístupu od řeky byla parkánová zeď zpevněná mohutnou čtverhrannou baštou. Byla uzavřena zdí i do prostoru parkánu a v jejím přízemí mohla být stáj. Tato bašta, nevhodně opravená v roce 1991, se i s kusem přilehlé zdi v roce 2013 zřítla.

Opevnění hradu před parkánovou hradbou bylo ještě zvýšeno hlubokým příkopem a valem. Na jihozápadní straně byl hrad přírodou chráněn dostatečně, protože zde skála spadá příkře do údolí potoka. K hospodářskému zázemí hradu patřil i dosud stojící Zámecký mlýn na levém břehu Mže.

Zajímavost: Při výzkumu v roce 1927 byla v sutinách nalezena profilovaná římsa honosného krbu. Velmi podobnou můžete vidět na královském hradě Točníku. Také ve zdivu sýpky v nedalekých Pňovanech jsou použita ostění velkého okna, které pochází z hradu. Je zřejmé, že na počátku 15. století se mohl Buben svojí výzdobou srovnávat i s královskými stavbami.

Kudy k hradu

Výhodné je vydat se na výlet vlakem. Vystoupíte ve stanici Plešnice a turistický rozcestník s modrou značkou a nápisem na šipce Buben 2 km vás pošle správným směrem. Projdete



Hrad Buben v polovině 15. století. Pohled od východu.



Hrad Buben v polovině 15. století. Pohled od severu.



Úlický potok pod hradem



Torzo třetí brány s kapsou pro zasouvání závory



Chata Klubu českých turistů



Žižkův dub

obcí a na jejím spodním konci podejdete železniční viadukt. U rybníčku je menší parkoviště, kde můžete zaparkovat, pokud přijedete autem. Dále vede značka až k rozcestí pod hradem údolím Úlického potoka, který ve spodní části vytváří několik pěkných kaskád.

Od hradu se můžete vracet po zeleně značené pěšině nad pravým břehem Mže, která vás po čtyřech kilometrech dovede do Bdeněvsi. Na nádraží v Kozolupech už je to jen kilometr. Vytrvalejší chodci mohou pokračovat přes Město Touškov a zříceninu hradu Komberk na městský autobus do Malesic (7,5 km).

Pokud jedete na výlet autem, můžete zaparkovat také v Hracholuskách u kempu nedaleko hráze a vydat se po červené značce. Pod hrází přehrady na rozcestí u lávky pokračujete až k hradu po značce zelené (2,5 km).

Dříve se na Buben často chodilo také z Újezda nade Mží po polní cestě k Zámeckému mlýnu a zde po lávce přímo k hradu. Lávku však strhla povodeň a již nebyla obnovena. Překonání řeky je zde proto obtížné. Dnes vás červená značka z Újezda nade Mží přivede k nové lávce po hrázi v. n. Hracholusky, za ní pokračujete k hradu po značce zelené (celkem 3,5 km).

 **Praha 109 km, Plzeň 18 km, Klatovy 52 km, Domažlice 53 km, Tachov 48 km, Rokycany 35 km**

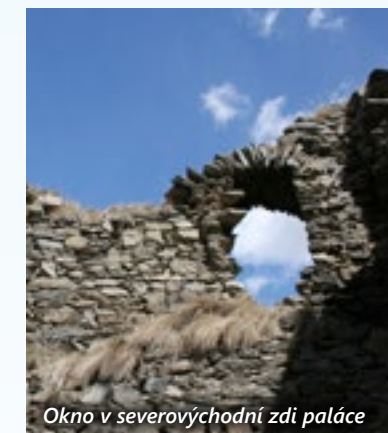
Pozoruhodnosti v okolí

Na louce pod hradem stojí chata z roku 1932, postavená plzeňským odborem Klubu československých turistů. Proto k ní z Plzně přes Krkavec vedla hodně frekventovaná červeně

značená cesta. Tato značka existuje i dnes, Bubnu se však vyhýbá. Lávku, po které přecházela řeku pod hradem, totiž odnesla velká voda v roce 2011. K Zámeckému mlýnu na levém břehu Mže se tedy od hradu snadno nedostaneme, což je škoda. Zdi mlýna pamatují ještě dobu, kdy se v nich mlela mouka pro hradní posádku. Dnes zde náhon s obnoveným vodním kolem vytváří romantické zákoutí.

Tip: Před druhou světovou válkou pořádali plzeňští turisté chodecké závody z Plzně-Lochotína na Buben. Trasa vedla po červené značce přes Krkavec (kde bylo možné se občerstvit), Kůstí, Čemíny a Újezd nade Mží a měřila 21 km. Muži nesli v batohu povinnou zátěž 5 kg, ženy jen 2 kg. První ročník se uskutečnil v roce 1935. Čas vítěze? Přesně 2 hodiny a 35 minut. Zmíněná červená značka z větší části stále existuje, můžete si tedy vyzkoušet svoji kondici.

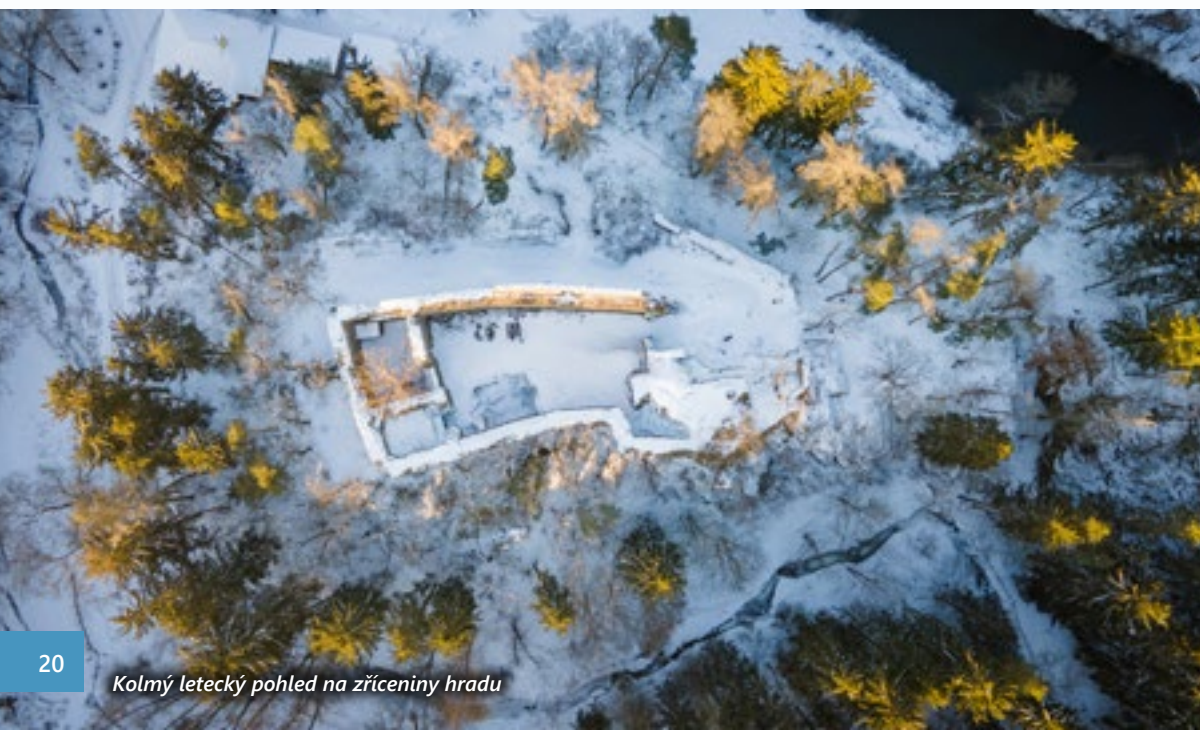
Slávu hradu pamatuje i velký dub zvaný Žižkův, jehož stáří se odhaduje na 550 let. Roste pod hrází přehrady Hracholusky, na levém břehu řeky při červené značce. Po ní můžete dojít do Újezdu nade Mží, kde stojí hospodářský dvůr s barokním zámkem. V 17. století ho nechal postavit zřejmě plzeňský erbovní měšťan a primátor Theofil Kleo z Roudné. Současnou klasicistní podobu získal zámek v osmdesátých letech 19. století. Na jeho místě stál ale zámek starší, renesanční, do kterého se z Bubnu přestěhoval poslední hradní pán Kryštof Chlumčanský z Přestavlk. Ve dvoře je malá zoo, kde se mohou děti zblízka seznámit s hospodářskými zvířaty.



Okno v severovýchodní zdi paláce



Přístupová cesta od řeky vede kolem torza čtverhranné bašty



Kolmý letecký pohled na zříceniny hradu



Zbytky lávky k Zámeckému mlýnu



Zámek v Újezdu nade Mží



Skála

27

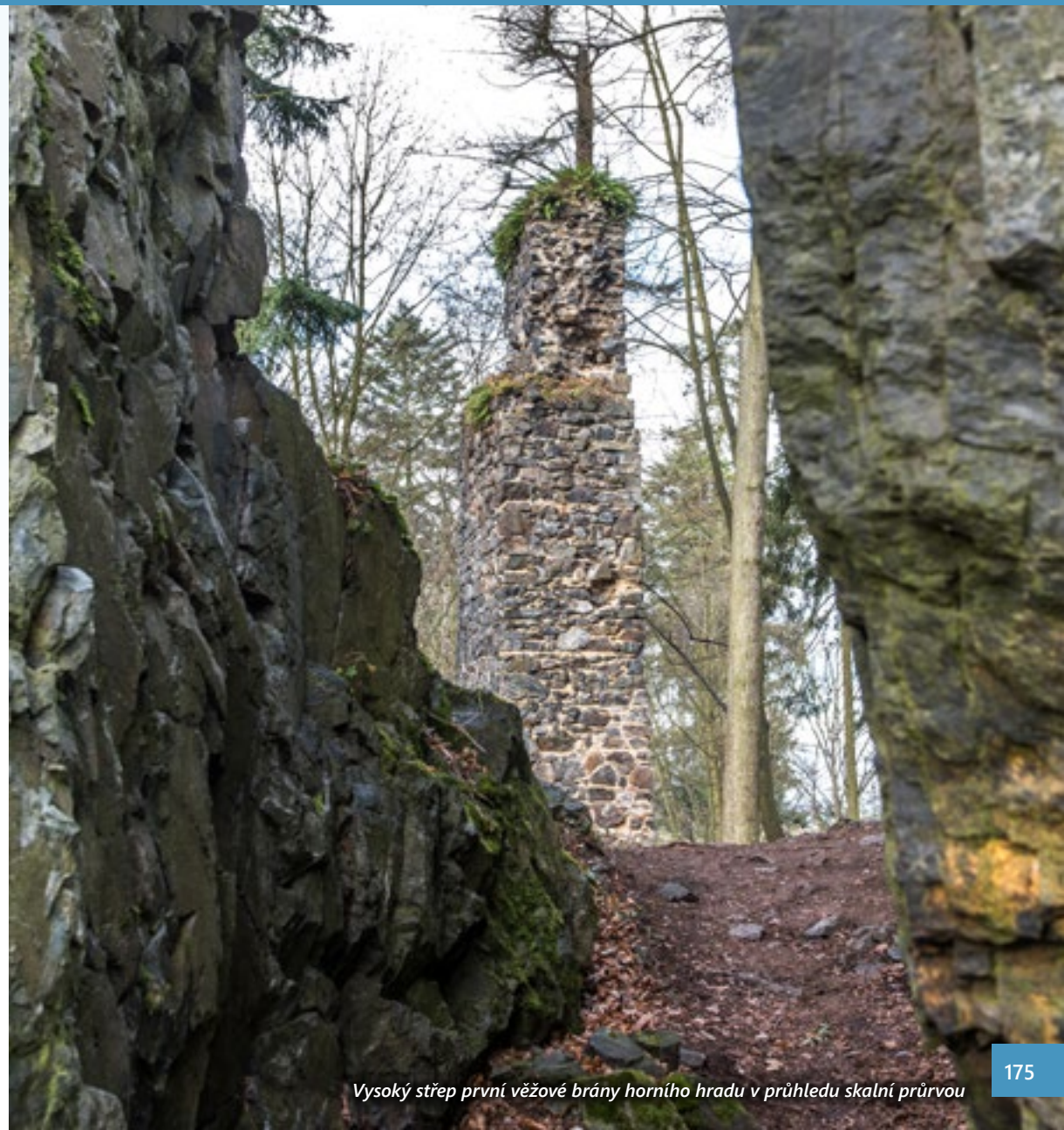
Navštíveno:

Okres Plzeň-jih, Přešovice – Zálesí | GPS: 49.5388706N, 13.3676294E

Zříceniny hradu Skály v lese nad Radkovicemi nedaleko Přeštic byly od nepaměti cílem romantických milovníků historie. Navštívil je možná již František Palacký ve dvacátých letech 19. století, který je považoval za pozůstatky sídla knížete Soběslava II., na němž měl v letech 1178–1179 úspěšně odolávat dlouhému obležení. Dnes již víme, že historie Skály tak dlouhá není, založena byla zřejmě až na přelomu 13. a 14. století, přesto byly její osudy neobyčejně bohaté a poutavé. I když se je badatelé snaží již dvě staletí objasnit a upřesnit, hrad stále nevydal všechna svá tajemství.

Tím prvním je samotné založení hradu. Když se v roce 1318 Skála poprvé připomíná, náležela Vilémovi z Rýzemberka z rozvětveného západočeského rodu Drslaviců. Při dělení s bratry o majetek otce Děpolda, zakladatele hradu Rýzemberka, obdržel za svůj díl několik vesnic v okolí Přeštic. Zdá se, že právě on si vystavěl na rozeklaném buližníkovém hřebenu hrad příznačně nazvaný Skála. Jednalo se však o hrad v Čechách značně neobvyklý, protože obsahoval dvě oddělená a samostatně přístupná hradní jádra (tzv. ganerbenburg). V Německu i jinde se takové hrady vyskytují častěji a budovaly si je především méně majetní stavebníci (drobní šlechtici), kteří se při stavbě hradu sdružovali, což pro ně bylo z ekonomického i obranného hlediska výhodnější. To však nebyl případ bohatého Viléma z Rýzemberka. Je proto možné, že stavebníkem hradu nebyl on, ale hotový „dvojhrad“ koupil od dnes již neznámých majitelů. Pravděpodobnější je však hypotéza, že se vlastně nejedná o „dvojhrad“, ale že si rozdělení hradu na dvě samostatné části vynutil stísněný prostor skalního bradla.

Vilém z Rýzemberka měl stejnojmenného syna Viléma II., který získal také nedaleký hrad Švihov. Jeho tři synové se o majetek rozdělili. Břeněk a Půta drželi nejprve společně Švihov a teprve v roce 1367 se Půta osamostatnil, když získal hrad Rabí, Vilém III. zdědil rodnou Skálu. Také on měl patrně tři syny – Viléma IV., Hynka a Půtu. Když ovdověl, vedl „nepořádný život s nějakou Žofkou“, za což upadl do církevní klatby. Zrušena byla až roku 1376, kdy slíbil, „že se Žofky vystříhá“. Vilém III. ze Skály je naposledy zmíněn v berním rejstříku Plzeňského kraje z roku 1379, kdy ze svého majetku odváděl 19,5 hřivny stříbra berně. Jeho syn, v dobových listinách nazývaný Půta starší ze Skály, byl roku 1388 ve službách bavorského knížete Albrechta a opověděl nepřátelství městu Řeznu. Později se spolu se strýcem Břeňkem ze Švihova zapojil do vzpoury panské jednoty proti králi Václavu IV., podporované královým bratrem Zikmundem Lucemburským. V roce 1399 proto královské vojsko přitáhlo „s puškou velikou“, tedy bombardou, ke Skále a začalo ji dobývat. Je to první zpráva o použití střelné zbraně v Čechách. Jak obléhání dopadlo, nevíme, ale hrad nejspíše odolal. Zápas o moc v Českém království však pokračoval, v roce 1402 nechal Zikmund Václava IV. opět zajmout. Za Zikmunda se znovu postavila panská jednota a královi přívrženci v čele s Petrem Zmrzlíkem ze Svojsína opět oblehli Skálu obsazenou silnou posádkou. Tentokrát bylo zřejmě obléhání úspěšné, zdá se, že při něm padl i Půta starší ze Skály a hrad získal strýc Břeněk. Když se přiklonil na stranu Václava IV., byl mu hrad vrácen a stal se členem správní rady království. Až do své smrti v roce 1407 rovněž zastával post dvorského sudího.



Později Skálu zdědil Břeňkův syn Půta. S králem Václavem IV. však od počátku nevycházely dobře, panovník o něm prohlášoval, že „zemí hubí a v ní loupí“. Neshody přerostly v Půtův otevřený odboj. Roku 1410 byl Půta pohnán k zemskému soudu, a protože se nedostavil, svou při prohrál. Odmítl se však rozsudku podrobit, a tak se král rozhodl vynutit si poslušnost silou. Královské vojsko oblehlo v červnu 1413 Skálu, a to i přesto, že byl předtím Půta najatými vrahy v Praze „ležíc v posteli“ zavražděn. Hrad již vlastnili Půtovi bratři Jan a Vilém, kteří však zřejmě právem vinili krále a Pražany z bratroviny smrti a škodili jim.



Zajímavost: Třetí obléhání Skály začalo v červnu 1413. Podkomoří Hájek z Hodětína, velitel královského vojska, dal sepsat vojenský řád „pro budoucí Čechy bojovné, aby se uměli při vojsku spravovati“ a před hradem ho nechal vojsku přečíst. V srpnu poslali Pražané obláhatelům nové bojičné stroje, přesto se posádka pod vedením purkrabího Příbka z Tuklek bránila až do konce října. Hrad byl zřejmě nakonec dobyt nebo se posádka vzdala. Při obléhání zahynul jak skalský purkrabí, tak i jeho příbuzný Jan starší z Tuklek, který ve své poslední vůli učiněné 2. července „na hradě Skále, v síni hořejší na věži nad mostem“ obdaroval platem kaplanství v Měčině za spásu své duše. V lese asi 250 metrů východně od hradu se zachovaly pozůstatky tábora obláhatelů, ale nevíme, ze kterého obléhání pocházejí. V Přešticích u Domu historie Přešticka si můžete prohlédnout několik kamenných dělových koulí o průměru kolem 60 cm nalezených v okolí Skály, kterými střílela „velká puška“ (bombarda) na hrad při jeho dobývání.

Co se dělo s pobořeným hradem další čtvrtstoletí, nevíme. Formálně snad náležel zmíněným bratrům, ti ho ale neovládali. Při dělení majetku v roce 1436 připadla Skála Janovi, fakticky se jí ale stále nemohl ujmout. Bránil mu v tom neznámý držitel hradu, který v tehdejší bouřlivé době loupil v okolním kraji. Práva se nebylo možné domoci soudní cestou. Nakonec se šlechta plzeňského kraje v čele s Hynkem Krušinou ze Švamberka spolu s Hanušem z Kolovrat, hejtmanem měst pražských, domluvila a hrad byl v dubnu 1441 obklíčen. Při tomto již čtvrtém obléhání byla Skála dobyta a vypálena, loupeživý pán hradu byl zajat a jeho kumpáni byli oběšeni. Hrad se konečně vrátil do rukou právoplatných majitelů. Byl opraven a v rukách výše zmíněného Viléma, který dědil po bratrovi, zůstal až do jeho smrti v roce 1461. Jeho majetky přešly na synovce, rovněž Viléma, nazývaného mladší, který se psal z Rýzemberka, Švihova a z Rabí a o hrad Skálu se příliš nestaral. V majetku rodu Švihovských z Rýzemberka však Skála zůstávala a byla udržována v obyvatelném stavu. Po Vilémovi získal veškerý jeho majetek bratranec Půta, který se tak stal jedním z nejbohatších šlechticů své doby a byl titulován „z Rýzemberka a ze Skály, pán na Švihově a Rabí“ (viz Rabí). Svoji pozornost však směřoval především k poslední jmenovanému hradu a zásadním způsobem jej zmodernizoval.

Po Půtově smrti v roce 1504 se při dělení majetku mezi jeho čtyři syny Skála stále ještě uvádí mezi hrady, ale s jejím obyváním šlechtou se již asi nepočítalo. Půtovi synové a vnuci nebyli dobří hospodáři, ztráceli vliv u dvora a chudli. V roce 1530 již nebyla Skála obývána vůbec a byla součástí švihovského panství, které nakonec museli Jindřich a Jan Švihovští z Rýzemberka v roce 1548 prodat Heraltovi Kavkovi z Říčan. Při prodeji se již hrad Skála neuvádí, o dvě desítky let později je zmíněn jako pustý. Po roce 1658 byl hrad na základě posouzení Francesca Pieroniho na císařský rozkaz pobořen, aby nemohl sloužit jako opěrný bod nepříteli. Později bylo hradní zdivo rozebíráno na stavební kámen a časem dokonce upadlo jméno hradu v zapomnění.

Zajímavost: Zříceniny navštěvovali také hledači pokladů, kteří rozpad zbytků zdíva ještě uspíšili. Kopáním se prý potvrdilo, že jsou zde sklepení a zavalené chodby. Věřilo se, že je v nich mnoho vína a nesmírné poklady. Tato víra byla natolik silná, že když se v roce 1716 prodával příchovický statek, jehož součástí tehdy zřícenina hradu byla, vymínila si pro sebe prodávající Josefa z Lobkovic „toliko onen poklad, který se ve zříceninách hradu Skály nachází, kdyby se dříve či později zdvihnouti měl“.

Jak hrad vypadal

Areál hradu je neobyčejně rozsáhlý. Jeho osu tvoří téměř 300 metrů dlouhý přerušovaný skalní hřeben probíhající ve směru od jihozápadu k severovýchodu. Stopy hradních staveb



Hrad Skála v polovině 15. století. Pohled od jihu.



Hrad Skála v polovině 15. století. Pohled od severu.

nalezneme v jeho střední části v délce asi 140 metrů. Téměř 100 metrů dlouhý jihozápadní hřeben, stejně jako opyš na severovýchodním konci hřebene stopy zástavby nenesou, což však neznamená, že nebyly do opevnění hradu zahrnuty. Vzhledem k jejich strategické poloze lze na nich naopak představit opevnění lehčího charakteru, alespoň v některých obdobích života hradu, předpokládat.

Na vyšší skále, rozčleněné ještě úzkou skalní průrvou, stávala část nazývaná „horní hrad“, hřeben pokračující k severovýchodu zaujal hrad „dolní“. Ke skalnímu hřebeni jsou na severozápadní straně připojeny dvě zhruba obdélníkové plochy, od okolního terénu oddělené příkopem a valem. Severní plocha je dlouhá 140 metrů, široká až 50 metrů a přiléhá k dolnímu hradu a navazujícímu opyši. Bývala patrně předhradím s hospodářským zázemím budovaným současně s hradem. O tom svědčí stopy vnitřního členění a zahloubených objektů včetně větší prohlubně po rybníčku nebo cisterně.

Patrně mladší jižní plocha je rozčleněna do dvou nestejně velkých částí s celkovou délkou 160 metrů a šířkou až 60 metrů. Příkop okolo ní je mělčí a val nižší, což vede k domněnce o jeho spěšném budování. Nabízí se vysvětlení, že plocha mohla sloužit jako opevněné vojenské ležení vybudované jako zimoviště vojska.

Horní hrad obíhá příkop ve tvaru podkovy, přes který vedl ze západní strany most do věžové brány, z níž se zachoval vysoký stěp zdíva se zbytkem střílnového okénka. Úroveň vstupního portálu brány byla výrazně níže než nádvoří, a tak musela cesta bránou a navazujícím koridorem dosti strmě stoupat. Ohradní zeď ze tří stran obíhala skálu s jádrem horního hradu. Podle posledních výzkumů neměla ohradní zeď ochoz s cimbuřím. Koruna zdíva byla opatřena sedlovým zděným zakončením. Vlevo od věžové brány se pod ohradní zdí zřejmě rozbíhal parkán, do kterého ústila z východní strany věžové brány vstupní branka objevená výkopem. Skalní průrvou se vstupovalo do velké, téměř čtvercové bašty, dříve považované za zadní bránu, která chránila jihovýchodní stranu hradu. Obranu na této straně zesiloval ještě příkop s valem, v prostoru před baštou zdvojený.

Z nádvoří se vstupovalo dosud dochovaným otvorem uzavíratelným závorem do patra vysokého stavení přizděného ke skále. Jeho vnitřkem se pak vystoupalo na ochoz hradby na vrcholu skály, odkud vedl most přes skalní průrvu k jádru horního hradu. Tento „horní“ most směřoval do příhradku či parkánu, z něhož se brankou vstupovalo do malého prostoru vytesaného v nejvyšší hradní skále, odkud se po schodišti vystoupalo na plošinu na jejím vrcholu. Byl zde snad malý dvorek obklopený z jedné strany palácem a z druhé strany hranolovou věží na půdorysu lichoběžníka s tloušťkou zdíva přes dva metry. Za ní vybíhala nad dolní hrad ještě další hranolová, patrně obranná stavba, v jejímž vyšším podlaží mohla být umístěna kaple. Pod ní skálu obíhala obvodová hradba vytvářející výběžek ve tvaru rozevřené polookrouhlé bašty.

K západnímu čelu takzvaného dolního hradu se z předhradí vstupovalo od severu po rampě či schodišti samostatnou bránou. Otvor brány se ve zbytku ohradní zdí dochoval, nad ní na skále stávala věž, která vstup chránila. Její vyšší patra byla ale zřejmě využívána i k bydlení. Další obytné budovy byly přistavěny k jihovýchodní obvodové hradbě. Palác zřejmě stával ve východním rohu dolního hradu. Brankou zajištěnou třemi závory se dalo přímo z paláce sestoupit příkrým skalnatým svahem k cestě do Radkovic, aniž by bylo nutné obcházet celý hrad. Další branka, zajištěná také jen závory, byla



v severovýchodním čele hradby. Bylo možné z ní vejít na klesající opyš. Z této branky se zachoval jen zbytek špalety a část maltového lože pouzdra závory. Pod východní stranou dolního hradu chybělo jakékoliv další opevnění v podobě příkopu, valu či nějaké hradby. Jeho obranyschopnost byla proto řádově nižší než u hradu horního, což nepřimo hovoří proti možnosti, že by Skála byla typickým dvojhradem (ganerbenburgem).

Zajímavost: Jak hrad Skála vypadal, si můžete prohlédnout v kapli švihovského hradu (viz str. 208). Na nástěnné malbě o rozměrech přibližně 3 × 3 metry, která zachycuje také Švihov, spatříte portréty Jindřicha, syna Půty Švihovského, a jeho manželky Voršily v podobě sv. Jiří (patrona rytířů) na koni zabíjejícího draka a vedle stojící princezny. Malba vznikla kolem roku 1520 a v pozadí hlavního výjevu je realisticky znázorněn hrad Švihov a na strmé skále nad princeznou stylizovaná podoba hradu Skály. Protože by se dlouhý hrad na malbu nevešel, je jeho obraz složen ze tří samostatných pohledů. Dole spatříme mohutnou věž nad bránou horního hradu s prevětem, ale již zřícenou střechou při pohledu od západu. Nad ní je pás dolního hradu s hranolovou věží a částečně hrázděnými budovami při pohledu od jihu, nahoře pak horní hrad s věží uprostřed, snad rovněž z jižní strany.



Zříceniny stavení na jihozápadním konci horního hradu, kterým se vstupovalo do jeho výše položených částí



Brána dolního hradu



Základy věže horního hradu



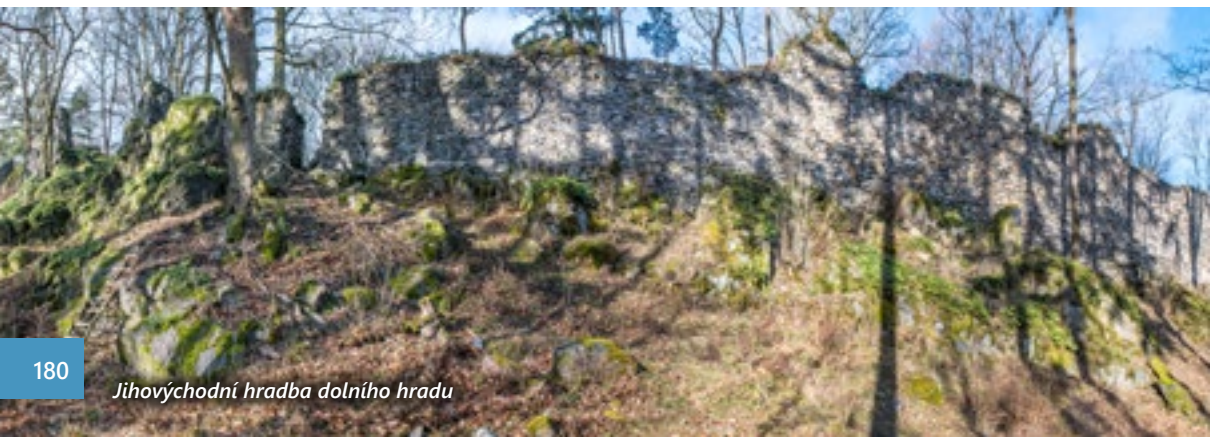
Zříceniny horního hradu



Kudy k hradu

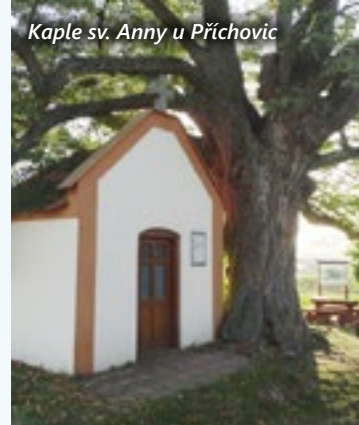
Zřícenina hradu Skály leží přímo na trase naučné stezky Se sv. Vojtěchem okolím Přeštic, na kterou se můžete napojit v Radkovicích a po jednom kilometru dojít k hradu. Pokud preferujete delší procházku, můžete po značkách této stezky jít z Přeštic, pak vás čeká přes Příchovice a Radkovic k hradu cesta dlouhá 5,5 kilometru. Hrad Skálu můžete navštívit také v rámci atraktivního celodenního výletu s využitím vlaku. Cestu nejlépe zahájíte ve Švihově, kde si můžete prohlédnout známý vodní hrad. Červená značka vás následně provede přes Třebýcinku a vysoko položené Kaliště do Stropčic, odkud budete stoupat na vrch Loupensko (560 m n. m.) s přírodní památkou stejného jména chránící zdejší buližníkové skály s typickým porostem skalních společenstev. Kolem hájovny Loupensko a dále Černým lesem dojdete k hradu (ze Švihova 12 km). Pokračovat budete po červené do Radkovic a dále po naučné stezce přes Příchovice na nádraží do Přeštic (celkem 18 km).

 Praha 115 km, Plzeň 29 km, Klatovy 24 km, Domažlice 44 km, Tachov 72 km, Rokycany 36 km



Jihovýchodní hradba dolního hradu

Kaple sv. Anny u Příchovic



Kostel Panny Marie v Přešticích



Pozoruhodnosti v okolí

Přímo kolem hradu prochází naučná stezka Se sv. Vojtěchem okolím Přeštic, která propojuje atraktivní místa v jihovýchodním okolí města. Značená trasa je vedena poněkud komplikovaně, má tvar osmičky a měří 20 km. Lze ji ale téměř celou (s výjimkou Ticholovce) absolvovat i na kole, neboť sleduje značené cyklotrasy. Prochází kolem půvabného barokního zámku v Příchovicích, který je příležitostně otevírán veřejnosti, kolem kaple sv. Anny, postavené v roce 1742 za peníze z pokladnice zde zabitých francouzských vojáků, kolem skály s obrazem sv. Vojtěcha pod vrcholem Ticholovce. Dále navštívíte starobylý kostelík sv. Ambrože na místě zaniklé vsi Vícov nebo nedaleký židovský hřbitov.

Další naučná stezka, Živé paměti krajiny Lužan, prochází kolem zajímavého lužanského zámku a na osmi zastaveních (délka 9,5 km) seznamuje návštěvníky nejen s osudy některých rodáků, ale také s historií drobných sakrálních staveb.

V Přešticích můžete navštívit zdejší Dům historie Přešticka, jehož expozice mapují historii zdejších řemesel a obchodu na konci 19. století a v první polovině 20. stol. Originální kupecký krám Karla Fodermajera z Přeštic slouží jako pokladna a prodejna suvenýrů. Na zdejším Masarykově náměstí je otevřen místní pivovar U Přeška, pojmenovaný na počest možného zakladatele Přeštic Přeška či Přecha. Dominantou Přeštic a celého jejich okolí je nádherný barokní kostel Nanebevzetí Panny Marie, vystavěný podle plánů K. I. Dientzenhofera v letech 1750–1775 na pahorku v historické části města, zvaném Pohořko. Zajímavostí je, že podle původních plánů byly střechy věží kostela dostavěny až v roce 1995.

V Radkovicích na severovýchodní straně obce stojí dům čp. 18, který kdysi sloužil jako sýpka. Původně se však jednalo nejspíše o čtyřpodlažní věžovou tvrz, jejíž část se dochovala ve hmotě objektu. Zbytky valu a příkopu kolem tvrze byly patrné ještě v 19. století.



Obraz sv. Vojtěcha na Ticholovci



Zámek Příchovice



Dům historie Přešticka