



Tajemství řeky Střely

Jiří Fák, Jiří Schierl, Martin Váňa, Jaroslav Vogeltanz



ŘEKA STŘELA (Jiří Fák).....	5
OD PRAMENE K ŽLUTICKÉ NÁDRŽI (Jiří Schierl).....	11
Prameny Střely.....	16
Toužim.....	18
Útvinský potok.....	34
Přílezký potok.....	36
Bochovský potok.....	37
Luhovský potok.....	43
OD ŽLUTICKÉ NÁDRŽE K RABŠTEJNU (Martin Váňa, Jiří Schierl, Jiří Fák).....	45
Žlutická nádrž.....	47
Skoky.....	51
Ratibořský potok.....	53
Žlutice.....	57
Borecký potok.....	62
Potok Velká Trasovka.....	67
Hradiště Vladař.....	71
Chyše.....	73
Balkovský potok.....	78
OD RABŠTEJNA K ČOUBOVU MLÝNU (Jiří Fák).....	83
Rabštejn nad Střelou.....	85
Manětínský potok.....	103
OD ČOUBOVA MLÝNA K MLÝNU PODHRÁZSKÉMU (Jiří Fák).....	107
Křečovský potok.....	112
Chladná.....	115
Mladotický potok.....	117
OD PODHRÁZSKÉHO MLÝNA DO PLAS (Jiří Fák).....	125
Plasy.....	130
Žebnický potok.....	142
Lomanský potok.....	143
Z PLAS K SOUTOKU S BEROUNKOU (Jiří Fák).....	145
Kaznějovský potok.....	154
Kralovický potok.....	159
Soutok.....	168
Literatura	172
Prameny a edice pramenů	173
Rejstřík	175

ŘEKA STŘELA

Řeka Střela, která bývá nazývána západočeskou Sáza-
vou, pramení u obce Prachomety na Tepelsku a v sou-
časné době jsou uváděny tři prameny. Po 103,8 km
se vlévá nedaleko Liblína do Berounky v nadmořské
výšce 269 m n. m., přičemž rozdíl výšky mezi prame-
nem a ústím činí 405 m. Celková rozloha povodí Střely
922,01 km² a jeho nejvyšším bodem je vrchol Hradiště
v Doupově s nadmořskou výškou 933,8 m. Průměrný
roční průtok řeky na soutoku s Berounkou je 3,30 m³/s.
Nejvodnějším měsícem je březen (s průměrem
7,11 m³/s), naopak nejméně vodné je září (1,37 m³/s).

Vodácký je Střela splavná jen při průtoku okolo 4 m³/s
a vyšším, a protože to je více než její obvyklý průměr
během vodácké sezony, bývá pro možnost splutí něko-
likrát ročně upouštěna Žlutická přehrada. V úseku mezi
Žluticemi a Chýší je vodácká náročnost nižší (ZW-B-C),
ale pod Rabštejnem v kamenitém a meandrovitém
toku je obtížnost WW-I-III.

Řeka protéká Tepelskou vrchovinou, Rakovnickou
pahorkatinou a Plaskou pahorkatinou na území dvou
krajů – Karlovarského a Plzeňského –, okresy Karlovy
Vary a Plzeň-sever a katastrálním územím čtyřiceti
obcí, ale pouze devět lokalit leží přímo na toku řeky,
resp. řeka protéká nebo alespoň teče po okraji jejich
intravilánu (Kosmová, Toužim, Žlutice, Poříčí, Čihání,
Rabštejn, zastávka Mladotice, Plasy a Nebřeziny).

Na řece je zřízeno sedm průtočných rybníků, a to
vesměs na jejím horním toku, poslední z nich se
nachází těsně za Toužimí, a dvě údolní vodní nádr-
že – Žlutická s hrází na 70,8 říčního kilometru a Plaská
(ř. km 19,2 km).

Dále je Střela přehrazena jedenácti funkčními jezy,
ale v minulosti jich bylo na řece více. Řada z nich
pozbyla své funkce, jezy jsou tak rozvalené a některé
byly zatopeny.

V polovině 19. století zde pracovalo 35 mlýnů, dnes
vesměs buď rozvalených, či zatopených, anebo v lep-
ším případě přeměněných na rekreační objekty.

Silnice kolem Střely a přes ní vedou především v okolí
Toužimí a mezi Žluticemi a Rabštejnem. Mezi Toužimí
a Žluticemi se s civilizací řeka příliš nepotkává a rovněž
její partie mezi Rabštejnem a ústím do Berounky jsou
hůře dostupné. Celkem je Střela překlenuta 24 silnič-
ními mosty, které pak doplňují lávky a mosty pro pěší.

Kolem Střely vedou dvě železniční tratě, mezi Plasy
a zastávkou Mladotice trať č. 160 Plzeň–Žatec a mezi
Chýší a Žluticemi a potom u Toužimí trať č. 162 Rakov-
ník – Bečov nad Teplou. Na obou tratích je přes Střelu
zřízeno pět železničních mostů.



Střela u bývalého Železného hamru



Zima na Střele u Chylic

Střela začíná svou pouť ve vesničce Prachomety, na jižním úpatí Prachometského kopce v Tepelské vrchovině. Zde horní povodí Střely vytváří širokou a mělkou Toužimskou kotlinu. Z prameniště až do malého rašeliniště nad Kosmovou teče Střela meliorační strouhou a poté jako malý potok meandruje přirozeným korytem severovýchodním směrem, převážně loukami a pastvinami. Mělkému údolí a celé Toužimské kotlině dominuje rozložitý masív Třebouňského vrchu, zde Střela přibírá první drobné přítoky. Pod rašeliništěm ji také přehrazuje první větší rybník, Kosmovská nádrž z šedesátých let 20. století. Dále protéká starobyloou vesničkou Kosmovou, kde byl původně brod a od 19. století zde stál dnes již zaniklý silniční kamenný můstek. Dvakrát ji zde překračuje silnice z Toužimi do Teplé. Obloukem obtéká severní část historického jádra vesnice a pokračuje východním směrem, aby ji před Toužimí zahradil další, novodobý Vackův rybník. Pod jeho hrází Střelu překračuje vysoký most hlavní silnice Plzeň – Karlovy Vary a poté také poprvé místní železniční trať Rakovník – Bečov nad Teplou. Dnešní násep je zčásti pozůstatkem hráze Černého rybníka, který se v 19. století protrhl a již nebyl obnoven. Před násepem posiluje Střelu zprava drobný Toužimský potok, za tratí se tok prudce stáčí k severu a protéká dalším, novodobým Novým rybníkem, při němž se



Náves s rybníkem v Prachometech



Tepelská ulice v Toužimi s mostem přes Střelu kolem roku 1900

nachází přírodní koupaliště. Zde se blíží k Toužimi, protéká Mlýnským rybníkem s Šinkovým mlýnem, kde se opět stáčí a západním směrem pokračuje obloukem regulovaným korytem kolem historického jádra města s hradem a zámekem k severu.

Tady jej překračuje starým dvouobloukovým kamenným mostem bývalá hlavní silnice na Plzeň, následně i stará silnice na Teplou. Přilehlou údolní nivou v minulosti zaplavoval již zaniklý Zámecký rybník, do něhož vtékal zleva Sedelský potok. Torzo hráze se dochovalo a pod zámekem je také zasypán starý dvouobloukový kamenný most přes splav. Dnes údolí nad bývalou hrází přetíná bývalá přeložka hlavní silnice na Karlovy Vary. Pod hrází stával Zámecký mlýn a přímo pod zámeckým pivovarem u tzv. Sviního brodu také malý Prachovský mlýn. Pod hrází také bývaly ledovacie nádrže pro přilehlý pivovar. Regulovaný tok Střely pokračuje mezi zahrádkářskými koloniemi do Podzámeckého rybníka. Pod jeho skalnatým splavem stával malý Koželužský mlýn. Rybník kdysi napájel náhon Jeremiášova mlýna, který stával o něco níže po proudu nad soutokem Střely s Útvinským potokem. Nepatrné pozůstatky mlýna dnes leží na levém břehu novodobé nádrže Na Soutoku. Na protilehlém, strmějším pravém břehu se vysoko v lese ukrývá Hraběcí odpočívka. Pod Toužimí se Střela vymaňuje z regulovaného koryta, začíná se více zařezávat do krajiny a vytváří výraznější říční údolí, jehož svahy převážně pokrývají smrkové lesy. Jako meandrující potok se v četných

zákrutech vine travnatou údolní nivou, doprovázena břehovými porosty. Mění velkým obloukem svůj směr ze severu na východ, na Žlutice. Prakticky od Toužimi až po Žlutickou nádrž protéká dnes liduprázdnou krajinou, tu a tam míjí rekreační chatu či trempskou osadu. Dříve však údolí oživovala řada mlýnů, hamrů, valch či stoup, cihelen či také sanytrová huť a také množství cest k nim.

Pod dnešní nádrží Na Soutoku se nachází pozůstatky pravostranného náhonu Hackenbeilova mlýna, samotný mlýn byl po roce 1945 opuštěn a změnil se v romantickou zříceninu pod výraznou skalkou. V 18. století zde byl hamr, který zpracovával železité písky z blízkých lomů u Přílez. Záhy Střelu přehrazuje obnovený jez a pravostranný náhon Chylického mlýna. Přilehlé louky v létě obsazují indiánské tábory. Také Chylický mlýn zanikl po roce 1945, na jeho základech vyrostla malá vodní elektrárna. Na protilehlém levém břehu, nad údolím řeky, se rozkládají Chylice.

Pod Chylickým mlýnem se nacházel další jez a levostranný náhon Horního Scharfova mlýna, který byl napájen i zleva přítékajícím Přílezkým potokem. Při jeho soutoku se Střelou se nachází pozůstatky dřevěného silničního mostu na staré silnici z Toužimi do Karlových Varů. Horní Scharfův mlýn rovněž zanikl po roce 1945 a na jeho základech dnes stojí dvě rekreační chaty. Vlevo nad mlýnem v bočním údolí leží kdysi velká vesnice Svinov. Pod mlýnem Střela přibírá zleva další, drobný Čihanský potok a hned tu jsou pozůstatky dalšího jezu a náhonu.



Střela nad zbytky Horního Scharfova mlýna

Tríselský mlýn (Loh Mühle)

Oblíbeným výletním místem toužimských obyvatel před rokem 1945 byl bývalý Tríselský mlýn pod splavem Jeremiášova (Podzámeckého) rybníka. Drobná dřevěná stavba sloužila v 19. století toužimským koželuhům jako stoupa pro výrobu třísla.



Tríselský mlýn kolem roku 1910



Tríselský mlýn kolem roku 1930

Jeremiášův mlýn (Jeremias Mühle)

V 17. století jej spolu s přilehlým Jeremiášovým (dnes Podzámeckým) rybníkem vybudoval útvinský měšťan Jeremiáš Schrol. Mlýn byl někdy označován zkráceným nářečným jménem Miasm Mühle, z čehož počestěním vznikl nesprávný český název Mesenský či dokonce Mešní mlýn a rybník. V 18. a 19. století byl také nazýván jako Střední (Mittel M.) nebo Möserův mlýn. Mlýn měl dva náhony z přilehlého rybníka a také z Útvinského potoka. Po roce 1945 byl opuštěn a následně zbořen. Zbytky náhonů a základů mlýna lze ještě objevit na břehu nově vzniklého rybníka Na Soutoku.



Jeremiášův (Podzámecký) rybník v roce 1938

Hackenbeilův mlýn (Hakenbeil Mühle)

Těsně pod soutokem Střely a Útvinského potoka byl jez s náhonem Hackenbeilova mlýna. Vznikl patrně již ve středověku na pravém břehu Střely, pod skalním sukem. V 18. století zde byl hamr, který zpracovával železo těžené u Přílez, poté byl opět přestavěn na mlýn. Po roce 1945 byl opuštěn a změnil se v romantickou zříceninu. Nad mlýnem se v bočním údolí rozkládá osada Krásný Hrad, založená po roce 1837 pro zemědělské dělníky pracující na toužimském velkostatku Beaufort-Spontiniů, při němž se také nacházel starý panský ovčín.

Chylický mlýn (Killitzer Mühle)

Další ze starých mlýnů na horní Střele naposledy patřil mlynáři Františku Skálovi a měl dvě kola na svrchní vodu o výkonu 5,9 kW. Po roce 1945 byl opuštěn, zrušen a zbořen. V roce 2000 byla na místě zaniklého mlýna uvedena do provozu malá vodní elektrárna. Na spádu 4,5 m při hltnosti 0,6 m³/s pracují dvě Bankiho turbíny o výkonu 5,5 a 7 kW. Elektrárna využívá původního mlýnského náhonu.



Ruiny Chylického mlýna s malou vodní elektrárnou



Chata na základech bývalého Chylického mlýna



Střela nad zbytky Scharfova mlýna

Horní Scharfův mlýn (Obere Scharf Mühle)

Mlýn snad již středověkého založení vznikl při soutoku Čihanského potoka se Střelou na jejím levém břehu na katastru vsi Svinova.

Hamerský mlýn (Hammer Mühle)

Nedaleko pod Horním Scharfovým mlýnem byl v 18. století založen malý hamr a valcha, hamr zpracovával železité pisky těžené nedaleko u Přílez. Po zrušení hamru byl postaven mlýn, který byl po roce 1945 opuštěn a pobořen. Na jeho základech vyrostly dva rekreační objekty.



Zbytky Hamerského mlýna



Střela nad zbytky Hamerského mlýna

Dolní Scharfův mlýn (Untere Scharf Mühle)

Tento mlýn, zvaný také Pěčkovicický podle již zaniklé vsi ležící vysoko v bočním údolí nad Střelou, patří rovněž mezi nejstarší mlýny na Střele. Po roce 1945 byl také opuštěn a pobořen. Na jeho základech vyrostla rekreační chata a dnes zde najdeme malou rekreační osadu zvanou Pěčkovicické chaty.

Ratkův či Sovoluský mlýn (Rakr, Rattka Mühle)

Mlýn vznikl již ve středověku na pravém břehu Střely pod vsí Sovolusky, a tak je někdy také označován jako Sovoluský mlýn, byť patřil k obci Lachovice. V roce 1651 zde byl mlynářem Martin Oheimb, nejspíše od druhé poloviny 18. století zde sídlil mlynářský rod Rattků. Někdy před rokem 1841, kdy jej vlastnil Johann Ratka, byl zřejmě mlýn rozdělen a získal popisné číslo 16. Po první světové válce byl opět spojen, tehdy byl také jeho provoz ukončen. Do roku 1945 jej vlastnil Alois Schmidt, poté byl opuštěn a změnil se ve zříceninu, kterou donedávna využívala trampská chata.

Tomšův mlýn (Domschen Mühle)

Vznikl majetkovým rozdělením Rattkova mlýna někdy před rokem 1841, kdy také získal samostatné popisné číslo 17. Tehdy jej provozoval mlynář Franz Harisch. Po první světové válce byl mlýn opět spojen s Rattkovským mlýnem.



Tomšův mlýn



Radyňská cihelna v roce 1930



Radyňská cihelna v roce 1935



Pozůstatky radyňské cihelny



Pozůstatky cihlářské pece radyňské cihelny



Keramická dílna u Chmelarů v Radyni

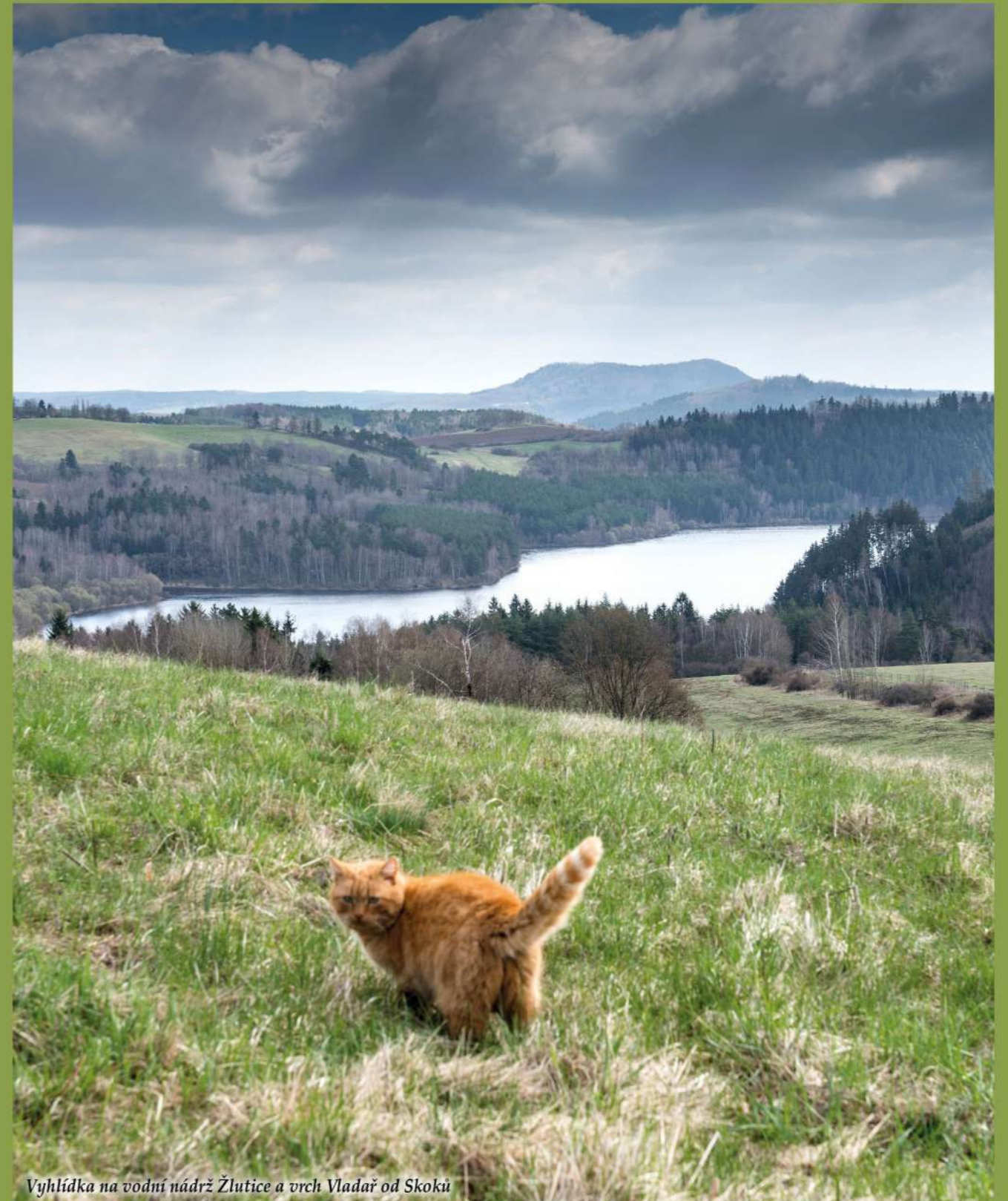


tající hliník. Rodina Hablů dodnes působí v cihlářském průmyslu a uplatňuje rodinný patent.

■ Na cihlářskou tradici dnes v Radyni volně navazuje místní malá keramická dílna.

systém cihlářské pece, který byl patentován ve více než 20 zemích světa. Bratři Alois a Rudolf Hablové společně s toužimským stavitelům Eduardem Hausnerem založili specializovanou pekařskou a kominářskou stavební společnost, která se díky Hablovu patentu prosadila i v zahraničí. O licenci měl zájem celý svět, včetně vlády tehdejšího Sovětského svazu, jejíž zástupci v roce 1932 s bratry dlouho vyjednávali v Toužimi. V roce 1935 vznikla v Radyni firma Habla a Hlaváč. Hablové založili také cihelnu v anglickém Birminghamu a po druhé světové válce v Austrálii firmu Benalla Brickworks. Radyňská cihelna po roce 1945 zanikla a byla posléze zbořena. Dnes po ní najdeme již jen základy cihlářské pece a v lese zarůs-

OD ŽLUTICKÉ NÁDRŽE K RABŠTEJNU



Vyhledka na vodní nádrž Žlutice a vrch Vladař od Skoků

Zajímavosti

- Dnes je z úpravny vodovodními řady zásobováno rozsáhlé území od Konstantinových Lázní po Podbořany. Zajímavostí je, že skupinový vodovod pro Podbořansko je veden přímo přes nádrž, potrubí bylo pokládáno na dno přehrady z lodí.
- V roce 1997 byla zřízena malá vodní elektrárna. Na odběrné výpusti byly nainstalovány dvě Bánkiho turbíny ČKD TT s instalovaným výkonem 130 a 89 kW při průtoku 0,9 a 0,63 m³/s. Ročně vyrobí kolem 900 MWh elektrické energie.

vaným výkonem 130 a 89 kW při průtoku 0,9 a 0,63 m³/s. Ročně vyrobí kolem 900 MWh elektrické energie.

- Nádrž během léta vyrovnává průtok v řece, čehož využívají vodáci splouvající Střelu.
- Dříve zpracované výhledové studie vytipovaly na Střele a jejich přítocích dvě možné lokality pro výstavbu dalších přehradních nádrží. Jedna se nachází na levém přítoku horní Střely Luhovském potoce, pod Radyní. Druhá počítá s možnou výstavbou přímo na Střele u Rabštejna nad Střelou.



Stola v hrázi přehrady



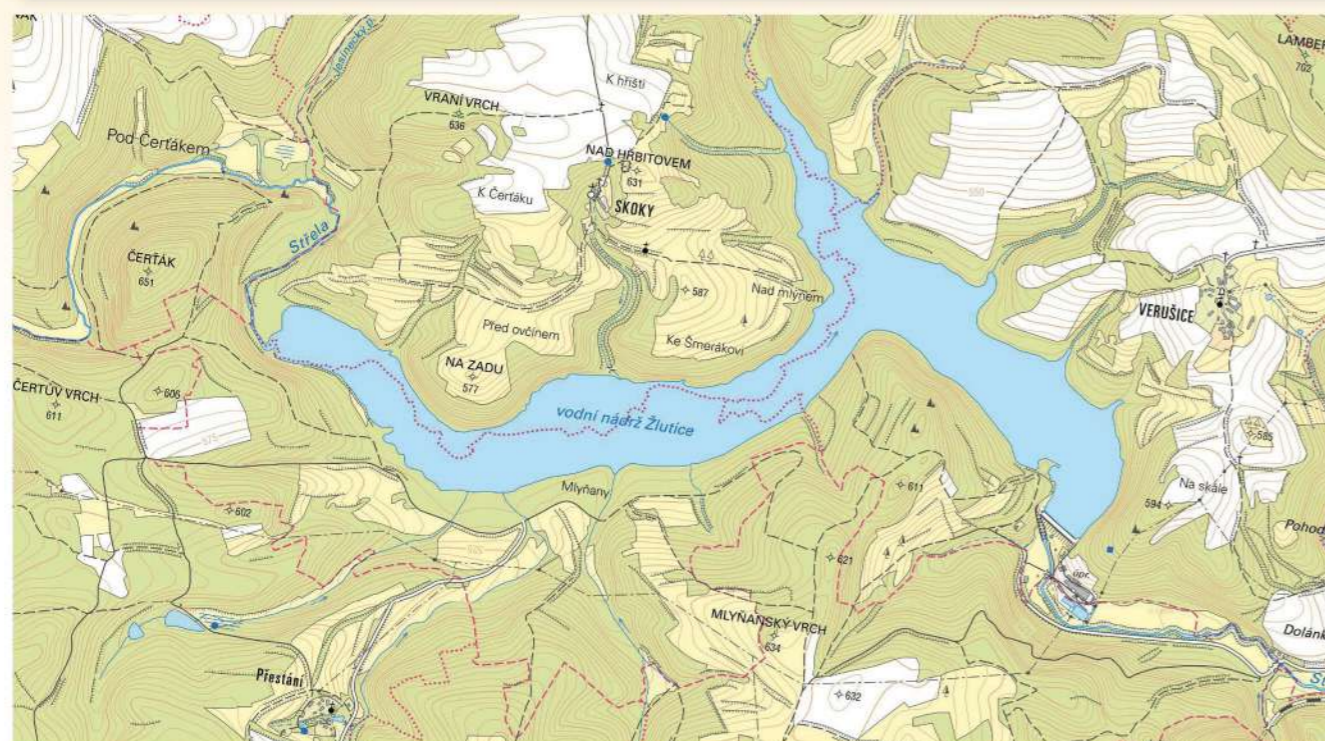
Nádrž žlutické úpravny vody



Interiér žlutické úpravny vody



Interiér žlutické vodní elektrárny



SKOKY

V levobřežním bočním údolí vysoko nad Střelou, dnes tak trochu „na konci světa“, stávaly Skoky, kdysi velmi známé a oblíbené mariánské poutní místo, které upadlo v zapomnění a v poslední době díky dobrovolníkům opět ožívá. Původně se ves nazývala Skok, německy Stock, později také Mariánské Skoky či Maria Stock. Snad možná proto, že zdejší usedlosti byly ve svahu na terasách a ves jako by „skákala“ dolů ke Střele. Ale lze najít celou řadu dalších výkladů vzniku tohoto jména.

Poutní místo se zde zrodilo v roce 1717, když tehdejší žlutický děkan a také tepelský premonstrát P. Jonann Rick vyzval deset místních sedláků ke stavbě kaple, aby se zde mohli scházet k modlitbám v době, kdy byly cesty do žlutického kostela neschůdné. Po údajném mariánském zjevení výzvy uposlechl Adam Lienert. Kapli na Rickovu radu zasvětil Panně Marii Pomocnici a také pro ni nechal namalovat u toužimského malíře Johanna Wolfganga Richtera kopii milostného obrazu z německého Pasova. V kapli u obrazu byly učiněny první milosti a zvěst o zázračném obrazu Panny Marie ve Skoku se šířila do okolí. Církevní vyšetřování zázraků v roce 1733 neuznalo zdejší obraz za milostný, ale pouze za dobrotivý. Roku 1734 však bylo povoleno konat v kapli mše svaté a také byla tepelským opatem založena mariánská kongregace, o dva roky později byla povolena procesí. Majitel panství, markrabě Ludvík Jiří z Baden-Badenu, dal v letech 1736–1749 stavitelem Johannem Schmiedem vystavět dnešní kostel Navštívení Panny Marie, hlavní oltář byl vysvěcen již roku 1738. V roce 1740 byl kostel z rozhodnutí papeže Benedikta XIV. přičleněn k tepelskému klášteru, současně sem byl z kaple přenesen dobrotivý obraz.

Tím se rozhořel vleklý spor o patronát nad kostelem mezi majiteli panství a patrony žlutické farnosti, hrabaty Kokořovci z Kokořova. Oběma stranám šlo především o kontrolu obětních peněz a další hospodářské výhody plynoucí z provozu poutního místa. Do sporu dokonce zasáhla císařovna Marie Terezie, která svým dekretem z roku 1746 vrátila do Skoků jako spolupatrony Kokořovce. Když se Skoky osamostatnily jako lokálie, patronát připadl Bádenským. Tepelští premonstráti u kostela zřídili roku 1748 svůj superiorát, který byl trvale obsazen superiorem a kaplanem. Poté, co císař Josef II. svým patentem v roce 1784 zrušil církevní poutě a procesí a údrčský statek a kostelní patronát přešel do vlastnictví nešlechtických majitelů, pocítila malá farnost nedostatek financí a kostel chátral. Nakonec byl z bezpečnostních důvodů úřady uzavřen. Poté, co tepelský klášter získal v roce 1902 patronátní právo, byla zahájena velkorysá obnova zchátralého kostela, byl vystavěn nový superiorát a dál pokračovala mariánská poutní



Hřbitov ve Skocích



Barokní poutní kostel ve Skocích



Kláster Plas – konvent

budovy znečištěnou vodu splaškovou. I proto byly prevety v celém konventu umístěny jen v bočním, tzv. nemocničním křídle, pod kterým vede královská stoka, jejíž vodou byly proplachovány a fekálie odplavovány do Střely.

Konvent je postaven na čtvercovém půdorysu kolem rajského dvora jako dvoupatrová budova, i když ze dvora se díky jeho zvýšenému terénu jeví jen jako jednopatrová. Na jeho jihovýchodním průčelí je osazena deska s nápisem objednavatele stavby a v trojúhelníkovém tympanonu je boží oko lemované freskou s cherubíny. Na fasádě se nacházejí destičky s letočnými římskými číslicemi MDCCXX (1720) a kamenný znak opata Tytla.



Jihovýchodní průčelí konventu

Ze severozápadního průčelí vystupuje z hmoty konventu oválná kaple sv. Benedikta, která byla zamýšlena jen jako předstín ohromný klášterní kostel, který ale nebyl vystavěn.

Na nárožích konventu vystupují polygonální rizality zvané rondely. Podle popisu z roku 1729 v nich byly umístěny: v patře hovorna a pod ní v přízemí škola, dále knihovna a pod ní kuchyně, vchod do kláštera a v přízemí lékárna a nakonec noviciát, nad nímž je kaple sv. Bernarda. K tomuto západnímu rondelu je připojeno nemocniční křídlo tvořené obdélnou dvoupatrovou budovou.

V interiéru konventu zaujmou svým technickým provedením schodiště. Dvě přímá schodiště lze nazvat létajícími. Jsou totiž vsazena jen do zdiva stěny konventu a druhou stranou „visí – letí“ nad kontrolními bazény hladiny spodní vody. Šnekové schodiště u kaple sv. Bernarda je zase konstruováno bez středového vřetene a lze jím dohlédnout až ke klenbě zdobené freskou s archandělem Michaellem.

V interiéru je i další fresková výmalba, která vznikala v letech 1720–1740 a potom těsně před zrušením kláštera. Ne všechny fresky se ale dochovaly do dnešní doby. Autorem nejstarších fresek je Jakub Antonín Pink, jehož dílem je např. výzdoba kaple sv. Bernarda a části ambitové chodby. Tu dále vymalovali František Antonín Müller, jemuž také náleží výzdoba kaple sv. Benedikta, a Josef Kramolín, který vyzdobil klášterní knihovnu. Mezi tématy maleb dominují scény ze života Panny Marie a řádu cisterciáků (např. Panna Marie uděluje sv. Alberichovi bílé roucho).

K pozoruhodnostem konventu patří klášterní vězení. Jeho první část pro pobyt provinilců s nejmínějším trestem tvořila malá místnost s denním světlem, pak následuje místnost bez světla a nejtěžším trestem bylo ponoření do šachty naplněné vodou.

Zajímavost

■ K téměř každé stavbě byl pokládán základní kámen, k plaskému konventu ale byly položeny hned tři, první v roce 1711. O čtvrt století později, v roce 1736, pak byl do tympanonu severovýchodního křídla vsazen tzv. závěrečný kámen. Tato data tak vymezují základní dobu stavby konventu projektovaného Janem Blažejem Santinim a stavěného místním polírem Matějem Ondřejem Kondelem.



Prelatura

Prelatura nacházející se v severovýchodní části klášterního areálu byla postavena podle plánů Jeana Baptista Matheye v letech 1693–1698. Objekt ale nebyl podle původního záměru dokončen. Nebylo postaveno severní křídlo, které by tak s protilehlým jižním vymezovalo čestný dvůr. K jižnímu křídlu byla později, v roce 1720, přistavěna arkádová chodba pokračující v pravém úhlu jako protipól k hlavnímu křídlu prelatury a ukončená v ose stavby pavilonkem navrženým Janem Blažejem Santinim.

Na fasádě členěné pilastry s hlavicemi se na klenácích ostění přízemních oken rizalitu a nad oběma vchody objevuje

ondřejský kříž s písmenem T odkazujícím k osobě objednavatele, tedy opata Ondřeje Trojera.

V interiéru je v patře umístěn hlavní sál zdobený stejně jako přístupové schodiště freskou od Jana Kryštofa Lišky. Na něm je vyobrazen Jákobův sen, v sále pak Vítězství křesťanství nad pohanstvem a v rozích v medailonech alegorie ctností (moudrost, statečnost, spravedlnost, trpělivost).

Zajímavou stavbou realizovanou podle projektu J. B. Matheye je barokní sýpka stojící ve východní části areálu. Tento hospodářský objekt byl přistavěn ke starší gotické kapli, nad níž byla vztyčena hodinová věž. Hodinový stroj pochází z roku 1686, je důmyslně



Sýpka s hodinovou věží

jdouce, dojdeme brzy mlýna „Šibenského“, odkudž potok do „Doubí“ se vine a zde potůček Výrovský přijímá. Ten vyvěrá v oboře nad Žehuticemi (tj. Sechuticemi – pozn. JF), vine se Hadačkou a Výrovem, běře pramének Evinkovský a tvoří na svém toku četné peřeje. Potok Kralovický žene se pak oklikami k jihovýchodu, po té k jihozápadu, přibírá ještě nepatrné praménky, totiž Kopidelský a Kočinský a ústí posléze sám nedaleko mlýna Žaloudkova do Střely.

Popis Kralovického potoka v knize Popis politického okresu kralovického od Jana Dyky z roku 1886

Kralovický potok: Potok, kterejž se začíná od poltrubí rybníka Tejneckého obecního města Kralovic a jde až po grunty vsi Lednice k klášteru Plaskému náležít. A toho kusu jest podle toku jeho až za puol míle zdýlí. Potom se zase počíná od pustého rybníka na dole Lednickým k týmuž klášteru Plaskému náležítým a jde v gruntech Kočinských a Hradištských a vpadá do řeky Plaské nade mlejnem Žaloudkovejm. Toho kusu jest asi za čtvrt míle zdýlí. K kterémžto potoku mřenův, stěvílí i rakův vždycky dostatek bejvá.

Popis Kralovického potoka v kaceřovském urbáři z roku 1558



Lávka na Kralovickém potoku u Borku

Povodně na Kralovickém potoce

Průtrž mračen, která v roce 1872 způsobila ničivé povodně v různých částech Čech, se nevyhnula ani Kralovicku a zvedla hladinu místního potoka. V popisu povodně pořízeném bezprostředně po jejím průběhu je uvedeno: „V krajině kralovické začalo hrmit dne 25. května ve dvě hodiny odpoledne a o půl třetí spustil se liják, hrom umlkl teprve od 9 večer, déšť přestal teprve po půlnoci. Koryto kralovického potoka nad městem se naplnilo za dvě hodiny vodou do té míry, že zesilněná Mže pod Plzní nemá více vody. Domky nad Plzeňskou silnicí k Týnici a po levé straně této silnice pod farou stály pod vodou. Na silnici samé i v této části města běželo vody na stopu zvyšší. Louky od Týnice až dolů za Buček poskytovaly obraz mohutné řeky, která novými přítoky, čím dál více mohutněla.“ Obdobně popsal situaci o několik let později i kralovický učitel František Cédl při sestavování městské kroniky, kde zmiňuje, že „již dopoledne 25. května se začaly tvořit mraky a chvílemi pohřmovalo a pak odpoledne o druhé hodině povstala bouře a o čtort na tři padaly i kroupy. K tomu se připojil liják... a ve městě samém hrnulo se tolik vody po silnicích, že řekám se podobaly“.

V Kralovicích se ovšem také začaly objevovat zprávy hovořící o protržení Olšanského a Týneckého rybníka, které se nakonec nepotvrdily a město tak bylo největší možné katastrofy ušetřeno. Nápor vody ale nevydržela hráz Podměstského rybníka, o němž



Povodeň v Kralovicích, 1936

se můžeme dočíst: „Již před večerem stržena jsou stavidla splavu tak zvaného podměstského rybníka, to však nestačilo, voda se lila v plném proudu přes hráz nesouc zkázu na mlýn p. Říhy pod ním ležící. Jeden domek stojící při odpadu jalového splavu vzadu podemlet a celá zadní zeď se zřítily do propasti stržší střechu za sebou.“ Vlastník mlýna a několik členů jeho rodiny strávili hroznou noc ve stodole, která stála na vyvýšeném místě nad hrází, a je poznamenáno, že „jako ostrov ve zbouřeném moři vypadala“.

Nakonec je dramaticky vyličen obraz popovodňového stavu: „Celé údolí, krásné bujné louky, úrodná pole, zahrady od občanského rybníka až po ústí potoka do Střely jest spustošeno. V divé směsici leží připravené stromy, hradby, pokácené olše, vyvrácené ovocné stromy. Na štěstí není ztráta lidských životů.“

Kralovický potok ale nebyl rozvodněn jen v roce 1872. O povodni, která se odehrála o 52 let později, roku 1924, vypráví krátký článek v místním tisku. Tehdy byla dlouhá a tuhá zima a sníh začal tát poměrně pozdě. Když už se zdálo, že jarní tání žádné škody nezpůsobí, tak se nad Kralovicemi snesla bouřka s velkým lijákem a průtrží mračen. „V okamžiku byly naplněny rybníky nad městem, které zachráněny před strháním hrází včasným otevřením splavů, jimiž rychlostí draly se spousty vod korytem Kralovického potoka k městu. Voda vnikala do níže položených domů a brala s sebou vše, co na dvorech těchto domků bylo složeno. Z některých domků museli se lidé vystěhovat, aby se zachránili. Louky pod městem se proměnily v široké řečiště.“

Hladina Kralovického potoka se potom během 20. a na počátku 21. století zvýšila ještě několikrát, v roce 1936 i o rok později a naposledy při ničivých povodních na Plzeňsku v roce 2002.

Místa a města na Kralovickém potoce

Kralovický potok je pojmenovaný podle největší lokality na svém toku městu Kralovice. První osadou, kterou protéká, je ale před Kralovicemi ležící **Mariánský Týnec**, pro nějž se mezi obyvateli zdejší krajiny vžil název Mariánská Týnice. Historie osady a poutního místa je spjata od středověku s plaským klášterem. V 18. století zde byl na objednávku opata Eugena Tytla podle projektu Jana Blažeje Santiniho postaven nový barokní kostel Zvěstování Panny Marie s ambitem a jednopatrovou budovou



Mariánská Týnice

proboštství. Po zrušení kláštera objekt chátral, hledalo se jeho nové využití, byl navrhován blázeňec či cukrovar. Po pádu kupole kostela v roce 1919 se začal areál postupně opravovat



Mariánská Týnice na pohlednici, před rokem 1920



Podměstský rybník v Kralovicích, kolem roku 1920

a jeho rekonstrukce byla dokončena až na počátku 21. století. Objekt je přístupný veřejnosti a sídlí v něm Muzeum a galerie severního Plzeňska.

Kralovický potok obtéká na západní a jižní straně **město Kralovice**. Lokalita je historicky uváděna od roku 1183 a vystřídal několik majitelů. Nejvýznamnějšími z nich byli Gryspekové a plaský klášter. Za Floriána Gryspeka byly Kralovice v roce 1547 povýšeny Ferdinandem I. na město. V roce 1850 se staly okresním městem, kterým byly plných sto let. Během té doby sem byla umístěna řada úřadů a město prodělávalo významný stavební rozvoj. Dodnes je dochována budova školy, bývalá městská spořitelna (dnes městský úřad) nebo na konci náměstí stojící bývalá záložna, později spořitelna a hasičská zbrojnice projektovaná architektem Hanušem Zápalem. V roce 1899 byla na severním okraji Kralovic zřízena železniční trať Rakovník–Mladotice, která mezi městem a Mariánskou Týnicí po kamenném mostě překlenuje Kralovický potok.

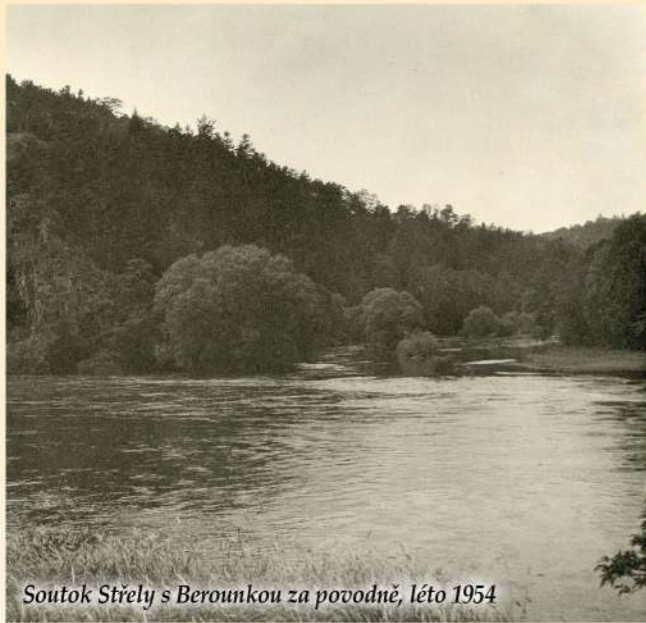
Na potoce bylo v Kralovicích a okolí zřízeno několik rybníků – Olšanský, Žabinec, Týnecký, Táborec a Podměstský, ale ne všechny se do dnešní doby dochovaly.

Na středním toku Kralovického potoka leží na jeho pravém břehu vsi **Buček** a **Lednice**. Starší historie obou lokalit je velmi podobná. Ve středověku náležely plaskému klášteru, během husitských válek se dostaly do zástavního držení Kolovratů a v 16. století byly připojeny ke kaceřovskému panství Gryspeků. Po konfiskaci jejich majetku je znovu získal plaský klášter a součástí plaského panství byly až do zrušení vrchnostenské správy v roce 1850. V Lednici plaské cisterciáky připomíná klášterní dvůr stojící v severní části vsi.

SOUTOK

Střela svoji říční pouť končí soutokem s Berounkou, v minulosti zvanou i v této části toku Mží, nedaleko hradu Libštejn a městyse Liblín. Téměř naproti soutoku leží jedno z mnoha vodáckých tábořišť Na Kobylce a najdeme tu také liblínský hřbitov.

Střela nás provedla krajinou bohatou na přírodní krásy a scenerie, lokalitou protkanou pestrobarevnými nitěmi místních dějin, spředenými do pozoruhodného obrazu. Střela v proudu času patřila pravěkým obyvatelům na ostrožnách nad ní, mlynářům žijícím na jejích březích, zbožným poutníkům putujícím na místní svatá místa, ale i bouřlivým šlechticům na hradech nebo loupežníkům v tmavých roklinách. Rodili se tu malíři, spisovatelé i inženýři a nakonec přišli skauti, trampové, chataři a romantičtí snílci. Některým voda dávala obživu, jiným inspiraci a posledním víru. Dá Bůh, příroda i lidé, že to tak bude do skonání světa.



Soutok Střely s Berounkou za povodně, léto 1954



Letecký snímek soutoku, 2004



Soutok Střely a Berounky